

# ФАУНА ЧЕШУЕКРЫЛЫХ (LEPIDOPTERA) ПРИРОДНОГО ПАРКА «ОЛЕНИЙ»

**И.Ю. Кострикин**

*Воронежский государственный университет,  
заповедник «Галичья гора»*

## **ВВЕДЕНИЕ**

Планомерные исследования фауны чешуекрылых природного парка «Олений» и его ближайших окрестностей были начаты лишь в 2015 году, при этом основными задачами являлись:

- выявление видового состава чешуекрылых, обитающих в границах парка и в его ближайших окрестностях, определение их биотопической приуроченности и территориальных особенностей экологии;

- выявление видов, новых для фауны региона, расширение сведений о видах, ранее известных в регионе по единичным находкам, в том числе требующим подтверждения;

- выявление обитания на территории парка различных нетривиальных представителей отряда, в том числе редких и малоизученных, распространённых узко-локально, краеареально и экстразонально, с целью уточнения их статуса в регионе;

- детальное изучение редких особо охраняемых видов с целью оптимизации их сохранения.

По результатам проведенных исследований для этой территории к настоящему времени установлено обитание 298 видов чешуекрылых, при этом 7 видов (*Cnaemi-dophorus rhododactyla*, *Dysstroma citrata*, *Acronicta cinerea*, *Cucullia lychnitis*, *Phlogophora meticulosa*, *Helotropha leucostigma*, *Pabulatrix pabulatricula*) оказались новыми для региона (Большаков и др., 2016).

## **МАТЕРИАЛ И МЕТОДИКА**

Исследования в большей степени охватили среднелетний, позднелетний, раннеосенний фенопериоды, в меньшей степени - поздневесенний и раннелетний. Сборы проводились в дневное время в ходе пеших маршрутов в долине реки Семёнёк, в балочной системе Писаревский Верх, по периметру лесного массива Чернолес, а также в ряде мест в непосредственной близости от границ парка. Ночные отловы в парке проводились главным образом близ брошенного села Писарево, вне сельскохозяйственных угодий, на территориях, где были представлены наиболее сохранившиеся природные сообщества, характерные для центра лесостепи. При ночных отловах использовалась световая ловушка, собранная на основе лампы типа ДРЛ мощностью 250 Вт. (рис. 1).

Собранный материал преимущественно хранится в коллекции автора, часть - в Фондовой коллекции насекомых Липецкой области в заповеднике «Галичья гора». Определение материала проводилось с использованием определителей российских и зарубежных авторов, при необходимости проводилось определение по структу-

рам копулятивного аппарата. Экземпляры наиболее сложных для определения видов определялись или проверялись Л.В. Большаковым.



Рис. 1. Световая ловушка для ночного сбора чешуекрылых

Видовые аннотации сопровождаются ссылками на предыдущие указания для рассматриваемой территории, точными датами находок, краткими сведениями о фенологии, приводится число встреченных или собранных экземпляров. Подавляющая часть материала собрана автором настоящей работы (в тех случаях, когда материал

собран другими сборщиками – приводятся их фамилии). Порядок расположения и трактовка семейств дана по аналогии с региональными фаунистическими сводками последних лет (Большаков, Мазуров, 2010, 2012; Большаков и др., 2013, 2015, 2016, 2017). Номенклатура приводится в соответствии с КATALOGом чешуекрылых России (Каталог..., 2008), при этом дополнительно указываются наиболее часто встречаемые либо не так давно актуальные синонимы. Краткие сведения о встречаемости и экологических связях видов в регионе приводятся в соответствии с последними фаунистическими сводками, указанными выше.

### **ПРИРОДНЫЕ УСЛОВИЯ ИССЛЕДУЕМОЙ ТЕРРИТОРИИ**

В ходе исследований на территории природного парка «Олений» в 2015 году наиболее интересным и перспективным в плане изучения видового разнообразия чешуекрылых был признан участок в северо-восточной части парка, в непосредственной близости от урочищ Чернолес и Писарево (рис. 2). Именно на этом участке проводилась основная часть энтомологических исследований в 2016 году. Для установки стационарной световой ловушки было выбрано открытое место на возвышенности, у южного края лесного массива Чернолес ( $N52^{\circ}57'48,84''$   $E38^{\circ}36'21,02''$ ) с проекцией на юго-восток. Благодаря такому расположению удалось достичь воздействия привлекающего эффекта световой ловушки на максимальную площадь и наибольшее число биотопов.

Район исследований включает в себя часть долины р. Семенёк и прилегающие присклоновые участки. Для этой местности характерно многообразие растительных сообществ, составляющих биотопическую основу для обитания значительного числа видов чешуекрылых. Здесь представлены лесные участки, наиболее значимый из которых урочище Чернолес - старовозрастная нагорная дубрава с примесью берёзы и осины. В подлеске преобладают бересклет бородавчатый *Euonymus verrucosus*, черёмуха *Prunus padus*, липа сердцевидная *Tilia cordata*. По опушкам присутствуют

куртины тёрна *Prunus spinosa* и степной вишни *Prunus fruticosa*, дикорастущие груши *Pyrus communis* и яблони *Malus domestica*. На восточной и западной окраине этого массива высажена культура сосны *Pinus sylvestris*. Соседний с восточной стороны лесной массив Скороварово у примыкающего края представлен молодой посадкой дуба черешчатого *Quercus robur*. Между этими лесными массивами расположен участок редколесья, образованного сосной и дубом. Характерной его чертой является присутствие степных видов, таких как раkitник русский *Cytisus ruthenicus*, ковыль перистый *Stipa pennanta*, вязель разноцветный *Coronilla varia*.

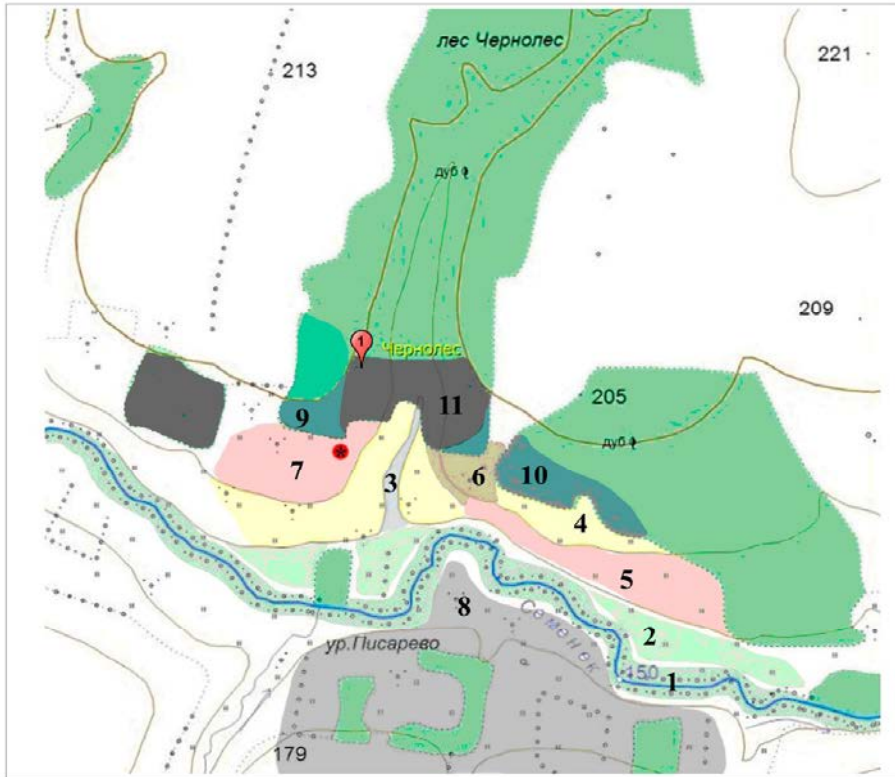


Рис. 2. Район проведения исследований фауны чешуекрылых в окрестностях ур. Писарево.

Основные биотопы: 1 - приречные ивняки, 2 - высокотравные и дерновинно-злаковые пойменные луга, 3 - сырой тальвег балки, 4 - ксерофильно-луговые участки, 5 - остепнённый склон с кустарниковыми включениями, 6 - редколесье с элементами остепнения, 7 - разнотравные и дерновинно-злаковые мезофильно-луговые участки, 8 - луга с элементами рудеральной и синантропной растительности, 9 - сосновые посадки, 10 - молодая дубовая посадка, 11 - зрелая нагорная дубрава с примесью берёзы и осины, \* - место сбора материала с применением УФ источника света.

С южной стороны к Чернолесу примыкают плакорные дерновинно-злаковые и разнотравные луговые участки с обилием нектароносов, таких как таволга вязолистная *Filipendula ulmaria*, pupavka красильная *Anthemis tinctoria*, подмаренники

*Gallium sp.*, а также ксерофильные остепнённые луга на склонах и плакоре, где основными почвопокровными видами являются земляника луговая *Fragaria vesca*, репешок обыкновенный *Agrimonia eupatoria* и различные злаки. Характерно наличие таких видов как шалфей луговой *Salvia pratensis*, горечавка крестовидная *Gentiana cruciata*, шпорник метельчатый *Consolida paniculata*, синеголовник *Eryngium sp.*, чертополох *Carduus sp.*

Коренной склон долины реки Семенёк имеет южную экспозицию, местами сильно эродирован и в значительной степени остепнён. В растительном покрове преобладают ксерофильные злаки, местами - ковыль перистый, ластовень *Cynanchum sp.*, хатьма тюрингенская *Lavatera thuringiaca*, пулавка красивая, вязель разноцветный, шалфей луговой. Характерно присутствие типично степных видов, таких как горичвет весенний *Adonis vernalis*, ирис безлистный *Iris aphylla*. На склоне часто встречаются заросли кустарников, образованные тёрном, степной вишней и бобовником низким *Amygdalus nana*.

Подножие склона и левобережная пойма покрыты, в основном, мезофильным высокотравьем, представленным крапивой двудомной *Urtica dioica*, различными видами щавелей *Rumex sp.*, полыней *Artemisia sp.* и зонтичных. Значительные площади заняты дерновинно-злаковыми луговинами с присутствием репейника паутинистого *Arctium tomentosum*.

В прирусловой зоне развиты ивняки с наличием старых деревьев ивы ломкой *Salix fragilis* и ивы белой *S. alba*, местами вытесненные или вытесняемые клёном американским *Acer negundo*. Травянистый подлесок в них, как правило, образован крапивой двудомной либо не развит. Типичная околородная растительность в прирусловой зоне реки Семенёк на данном участке практически не выражена, изредка встречаются некоторые осоки *Carex sp.*

Правобережная пойма и первая надпойменная терраса покрыты мезофильным высокотравьем. В силу того, что данный участок расположен на месте покинутого села Писарево, здесь в значительной степени представлены рудеральные виды, такие как крапива двудомная, бодяк полевой *Cirsium arvense*, лебеда раскидистая *Atriplex patula*, дурнишник обыкновенный *Xanthium strumarium*, циклахена дурнишниковидная *Cyclachaena xanthiifolia*. Широко распространены синантропные виды, такие как сирень *Syringa vulgaris*, жимолость татарская *Lonicera tatarica*, культурные плодовые деревья и кустарники.

Дополнительные исследования в дневное время проводились также в балочной системе Писаревский Верх. Данный участок по ландшафтно-ботаническим характеристикам сходен с вышерассмотренным, но, в силу отсутствия степных растительных сообществ, относительной удалённости от поймы и, в целом, более обеднённого растительного состава, исследования на нем были менее продуктивными. Исходя из этого, ночные сборы на свет проводились близ леса Чернолес и ур. Писарево.

Так же были проведёны дневные и ночные сборы в ближайших окрестностях парка – на северной границе леса Мармыжка (N52°57'29,27" E38°38'07,98"), расположенного в 1 км к востоку от границ парка. Этот островной массив представлен нагорным березняком со значительной примесью дуба, ранее пострадавшим от низового пожара. Большинство берёз повреждены огнём и сопутствующими болезнями, значительная часть погибла. Молодой подрост практически отсутствует, в опушечной зоне в травостое под пологом леса доминируют ксерофильно-луговые

элементы. Лес окружён обширной сухой луговиной, где в травянистом покрытии доминируют земляника луговая, репешок, подмаренники, злаки. Характерно присутствие степных видов: раkitника русского, ветреницы дубравной *Anemone nemorosa*, ириса безлистного.

В непосредственной близости к лесу Мармыжка расположено ур. Сосняк - средневозрастные сильно загущенные и затененные посадки сосны с почти полным отсутствием подлеска.

## **АННОТИРОВАННЫЙ СПИСОК ВИДОВ ЧЕШУЕКРЫЛЫХ ПРИРОДНОГО ПАРКА «ОЛЕНИЙ»**

### **Hepialidae**

*Triodia sylvina* (Linnaeus, 1761) - 0,4 км сев. ур. Писарево, ур. Чернолес, 11.08.2016, 1 экз., разнотравная опушка дубравы. Конец июля – середина августа. В регионе част. Эвритопный лесной вид. В лесах и посадках различных типов, отчасти, по прилегающим открытым местам.

### **Psychidae**

*Taleporia tubulosa* (Retzius, 1783) (Большаков и др., 2017) - ур. Писарево, середина – конец мая.

### **Yponomeutidae**

*Yponomeuta malinella* Zeller, 1838 (Мазуров, 2017) - ур. Писарево, конец июня – середина августа.

### **Ypsolophidae**

*Ypsolopha asperella* (Linnaeus, 1761) (Мазуров, 2017) - 0,4 км сев. ур. Писарево, ур. Чернолес, 30.08.2016, 1 экз., разнотравная опушка дубравы. Лёт с конца лета, бабочка зимует и долетывает весной, лёт прекращается не позднее середины июня. В регионе редок. Эвритопный и синантропфильный лесной вид.

### **Ethmiidae**

*Ethmia bipunctella* (Fabricius, 1775) (Мазуров, 2017) - 1,9 км ЮВВ ур. Писарево, ур. Мармыжка, 5.05.2016, 1 экз., ксерофильно-луговая опушка березняка. Май – середина июня, июль – август, 2-3 генерации. В регионе нечаст. Лесо-луговой мезоксерофил. По прогреваемым разнотравным и остепненным участкам.

### **Depressariidae**

*Semioscopis steinkellneriana* (Denis et Schiffermüller, 1775) (Мазуров, 2017) - 1,9 км ЮВВ ур. Писарево, ур. Мармыжка, 5.05.2016, 1 экз., ксерофильно-луговая опушка березняка. Май – начало июня. Умеренно эвритопный лесной вид. В лесах и посадках различных типов по разрежениям и опушкам.

### **Chimabachidae**

*Diurnea fagella* ([Denis et Schiffermüller], 1775) (Большаков и др., 2017) - 1,9 км ЮВВ ур. Писарево, ур. Мармыжка, 6.05.2016, 3 экз., (Л. Большаков). Начало – се-

редина мая (вероятно, вылетает несколько раньше). Более или менее локален, местами нечаст.

### **Tortricidae**

*Syricoris rivulana* (Scopoli, 1763) - 0,4 км сев. ур. Писарево, ур. Чернолес, 14.07.2016, 2 экз., разнотравная опушка дубравы. Июнь – июль, возможно факультативное второе поколение в конце августа – середине сентября, 1-2 генерации. В регионе обычен. Умеренно эвритопный луговой мезоксерофил. В основном по лугам и разнотравным опушкам.

*Ancylis apicella* ([Denis et Schiffermüller], 1775) - 1,9 км ЮВВ ур. Писарево, ур. Мармыжка, 5.05.2016, 1 экз., ксерофильно-луговая опушка березняка. Май, конец июня – середина июля, 2 генерации. В регионе локален, нечаст – обычен. Лесолуговой мезоксерофил. В лесистых ландшафтах по остепненным участкам и кустарниковым ассоциациям.

*Ancylis comptana* (Frölich, 1828) (Большаков и др., 2017) – ур. Писарево, 7.05.2016, 2 экз. (Л. Большаков). Начало – середина мая. Очень локален, нечаст.

*Olethreutes arcuellus* (Большаков и др., 2017) - ур. Писарево. Середина мая – июнь. В разные годы местами нечаст – массов.

*Epiblema foenella* (Linnaeus, 1758) - 0,4 км сев. ур. Писарево, ур. Чернолес, 14.07.2016, 1 экз., разнотравная опушка дубравы. Июнь – август, вероятно, 2 генерации. В регионе обычен. Эвритопный лугово-полевой мезоксерофил.

*Cydia pomonella* (Linnaeus, 1758) (ранее в *Laspeyresia*) - 0,4 км сев. ур. Писарево, ур. Чернолес, 11.08.2016, 1 экз., разнотравная опушка дубравы. Конец мая – август, 2 генерации. В регионе в некоторые годы местами массов на стадии гусеницы, но, как правило, нечаст на стадии имаго. Эвритопный и синантропофильный лесной вид. Предпочитает агроценозы с участием яблони (основного кормового растения).

### **Limacodidae**

*Apoda limacoides* (Hufnagel, 1766) (ранее в *Cochlidion*) - 0,4 км сев. ур. Писарево, ур. Чернолес, 14.07.2016, 3 экз., 11.08.2016, 1 экз., разнотравная опушка дубравы. Июнь – начало августа. В регионе локален, нередок, в некоторые годы местами част. В лесах и посадках с участием дуба - единственного кормового растения региональной метапопуляции.

### **Zygaenidae**

*Zygaena ephialtes* (Linnaeus, 1767) (Мазуров, 2017) - 2 км сев. с. Александровка, балка Писаревский Верх, 22.07.2015, 1 экз., склоны с лугово-степной растительностью. Июль – середина августа. В регионе очень локальный и в целом нечастый лугово-степной ксеромезофил. По остепненным участкам с присутствием вязеля разноцветного *Coronilla varia* L., единственного кормового растения.

*Zygaena filipendulae* (Linnaeus, 1758) (Мазуров, 2017) - 2 км сев. с. Александровка, балка Писаревский Верх, 22.07.2015, 3 экз., склоны с лугово-степной растительностью. Середина июня – начало августа. В регионе част. По разнотравным лугам, лесным полянам и опушкам.

*Zygaena lonicerae* (Scheven, 1777) (Мазуров, 2017) - 2 км сев. с. Александровка, балка Писаревский Верх, 22.07.2015, 2 экз., склоны с лугово-степной растительностью.

стью. Середина июня – июль. В регионе локален, нечаст. Лесо-луговой мезофил. Преимущественно в лесных и облесенных ландшафтах по разнотравным опушкам, полянам и лугам.

*Zygaena viciae* ([Denis et Schiffermüller], 1775) = *meliloti* (Esper, 1789) (Мазуров, 2017) - 0,4 км сев. ур. Писарево, ур. Чернолес, 14.07.2016, 2 экз., разнотравная опушка дубравы. Конец июня – середина июля. В регионе локален, нечаст. Луговой мезоксерофил. По лугам, разнотравным лесным полянам и опушкам.

### **Pterophoridae**

*Emmelina monodactyla* (Linnaeus, 1758) - 0,4 км сев. ур. Писарево, ур. Чернолес, 11.08.2016, 1 экз.; 0,4 км сев. ур. Писарево, ур. Чернолес, 30.08.2016, 2 экз., разнотравная опушка дубравы. Май – начало ноября (с увеличением численности с конца июля), 2 генерации, имаго зимует. В регионе обычен. Эвритопный лесо-луговой вид.

*Snaemidophorus rhododactyla* (Denis et Schiffermüller, 1775) (Большаков и др., 2016) - 0,4 км сев. ур. Писарево, ур. Чернолес, 14.07.2016, 1 экз., разнотравная опушка дубравы. На данный момент – единственная находка в области. Этот голарктический суббореальный вид был известен не ближе Нижнего Поволжья и западных регионов бывшего СССР.

*Pterophorus pentadactyla* (Linnaeus, 1758) - 0,4 км сев. ур. Писарево, ур. Чернолес, 11.08.2016, 1 экз., разнотравная опушка дубравы. Июнь – август, 2 генерации. В регионе нередок. Эвритопный лесо-луговой вид.

### **Pyralidae**

*Lamoria anella* (Denis et Schiffermüller, 1775) (Большаков и др., 2017) - 0,4 км сев. ур. Писарево, ур. Чернолес, 14.07.2016, 2 экз., разнотравная опушка дубравы. Июнь – середина июля. В регионе нечаст. Эвритопный и синантропофильный лесо-луговой вид.

*Galleria mellonella* (Linnaeus, 1758) - 0,4 км сев. ур. Писарево, ур. Чернолес, 11.08.2016, 2 экз., 30.08.2016, 4 экз., разнотравная опушка дубравы. Середина августа – сентябрь. В регионе редок. Эвритопный и синантропофильный лесо-луговой вид. Гусеницы развиваются в пчелиных гнездах.

### **Phycitidae**

*Oncocera semirubella* (Scopoli, 1763) - 0,4 км сев. ур. Писарево, ур. Чернолес, 11.08.2016, 2 экз., разнотравная опушка дубравы. Середина июня – начало сентября, 2 генерации (2-я факультативная в конце августа). В регионе нередок. Лугово-степной ксеромезофил. По ксерофитным борovým и остепненным участкам.

*Dioryctria abietella* (Denis et Schiffermüller, 1775) - 0,4 км сев. ур. Писарево, ур. Чернолес, 30.08.2016, 1 экз., разнотравная опушка дубравы в непосредственной близости от сосновой посадки. В регионе был известен по единственной находке: Лески, 31.07.2009 (Большаков, Мазуров, 2010). В лесах и посадках с участием хвойных деревьев – кормовых растений гусениц этого олигофага.

*Dioryctria sylvestrella* (Ratzeburg, 1840) (*splendidella* auct., nec (Herrich-Schäffer, 1849) (Большаков и др., 2016) – 0,4 км сев. ур. Писарево, ур. Чернолес, 30.08.2016, 1 ♀ (И. Кострикин). В лесах с участием сосны. Это самая южная находка в нашем регионе, ранее вид был известен из подтаежных приокских районов Тульской и Калужской областей.

## **Pyraustidae**

*Evergestis extimalis* (Scopoli, 1763) (Мазуров, 2017) - 0,4 км сев. ур. Писарево, ур. Чернолес, 14.07.2016, 1 экз., разнотравная опушка дубравы. Июнь – середина августа, 2 генерации. В регионе нечаст. Умеренно эвритопный лесо-луговой мезофил. Преимущественно в лесах различных типов, в лесопарках и посадках по прогреваемым опушкам и полянам.

*Pyrausta purpuralis* (Linnaeus, 1758) (Мазуров, 2017) - 0,4 км сев. ур. Писарево, ур. Чернолес, 11.08.2016, 2 экз., разнотравная опушка дубравы. Середина мая – начало июня, начало июля – начало сентября, 2 генерации. В регионе очень локален, редок. Луговой мезоксерофил. По разнотравно-луговым участкам, отчасти, по прилегающим полям, пустырям.

*Pyrausta rectefascialis* Toll, 1936 - 0,4 км сев. ур. Писарево, ур. Чернолес, 14.07, 11.08.2016, 2 экз., разнотравная опушка дубравы. Конец мая – июнь, середина июля – середина августа, 2 генерации. В регионе очень локальный и нечастый лугово-степной вид. По остепненным участкам с обнажениями известняков.

*Donacaula forficella* (Thunberg, 1794) (Большаков и др., 2017) – 0,4 км сев. ур. Писарево, ур. Чернолес, 14.07.2016, 1 экз. Середина июня – середина июля. Чрезвычайно локален и редок.

## **Hesperiidae**

*Carcharodus alcae* (Esper, 1780) - 1,9 км ЮВВ ур. Писарево, ур. Мармыжка, 5.05.2016, 1 экз., ксерофильно-луговая опушка березняка. Май – середина августа, 2 генерации. В регионе локален, в разных местах нередок – редок. Луговой ксеромезофил. По прогреваемым разнотравным и остепненным участкам с участием хатмы тюренгенской (*Lavatera thuringiaca* L.) - основного кормового растения.

*Pyrgus alveus* (Hübner, [1803]) (Мазуров, 2017) - 2 км сев. с. Александровка, балка Писаревский Верх, 22.07.2015, 1 экз., склоны с лугово-степной растительностью. Конец мая – начало июля, иногда конец июля, 2 генерац. В регионе локален, редок. Лугово-степной ксеромезофил. По остепненным и прогреваемым разнотравным лугам.

*Pyrgus malvae* (Linnaeus, 1758) - 2 км сев. с. Александровка, балка Писаревский Верх, 22.07.2015, 1 экз., склоны с лугово-степной растительностью. Конец апреля – середина июля. В регионе нередок. Умеренно эвритопный луговой мезофил. По лугам, лесным опушкам, полянам и прилегающим пустырям.

*Hesperia sylvanus* (Esper, [1777]) - 2 км сев. с. Александровка, балка Писаревский Верх, 22.07.2015, 1 экз., склоны с лугово-степной растительностью. В области распространен повсеместно. Конец мая – июль, иногда середина августа, 2 генерации (2-я факультативна). В регионе обычен. Умеренно эвритопный луговой мезофил. По разнотравным лугам, лесным опушкам и полянам, отчасти по полям и пустырям.

*Syrictus cribrillum* (Eversmann, 1841) (ранее в *Muschampia*) (Большаков и др., 2016) – с. Александровка, 22.07.2015, 1 ♂. По-видимому, локальный и очень редкий лугово-степной вид. Основной ареал приурочен к степной зоне, в лесостепи был достоверно известен из Среднего Поволжья, в нашем регионе до сих пор указывался лишь с юга Московской области (Приокско-Террасный заповедник).



## **Papilionidae**

*Papilio machaon* (Linnaeus, 1758) - 8.05.2012-04.06.2012 – многократно отмечался на территории парка, иногда скоплениями свыше 10 особей. Распространен практически повсеместно за счет разлетающихся особей. Конец апреля – середина сентября, 3 генерации. Численность в разные годы подвержена колебаниям.

## **Pieridae**

*Leptidea sinapis* (Linnaeus, 1758) – ур. Писарево. Май – начало июня, конец июня – середина августа, 2 генерации.

*Gonepteryx rhamni* (Linnaeus, 1758) - 1,5 км вост. ур. Писарево, 17.05.2014, 3 экз., ксерофильно-луговая опушка искусственных сосновых насаждений. В области распространен повсеместно. Выведение с конца июня, лёт весь теплый сезон, бабочка зимует. Нередок. Эвритопный лесо-луговой мезофил. В лесах и посадках всех типов, отчасти по прилегающим открытым местам.

*Aporia crataegi* (Linnaeus, 1758) - 2 км сев. с. Александровка, балка Писаревский Верх, 22.07.2015, 2 экз., склоны с лугово-степной растительностью. В области распространен практически повсеместно. Середина мая – июль. Обычен. Умеренно эвритопный лесо-луговой вид. Преимущественно по лугам, лесным опушкам и полянам, отчасти по прилегающим пустырям.

*Pieris rapae* (Linnaeus, 1758) - 2 км сев. с. Александровка, балка Писаревский Верх, 22.07.2015, 1 экз., склоны с лугово-степной растительностью; 0,5 км СВВ. ур. Писарево, 17.06.2016, 3 экз., остепнённый склон долины р. Семенёк. В регионе распространен повсеместно. Май – сентябрь, 3 генерации. В разные годы нечаст – обычен. Эвритопный лугово-полевой вид.

*Pieris napi* (Linnaeus, 1758) - 2 км сев. с. Александровка, балка Писаревский Верх, 22.07.2015, 3 экз., склоны с лугово-степной растительностью; 0,5 км СВВ. ур. Писарево, 17.06.2016, 1 экз., остепнённый склон долины р. Семенёк. В регионе распространен повсеместно. Середина апреля – сентябрь, не менее 3 генераций. Массов. Эвритопный лугово-полевой вид.

*Pontia daplidice* (Linnaeus, 1758) (ssp. *edusa* (Fabricius, [1777]) – 2 км сев. с. Александровка, балка Писаревский Верх, 22.07.2015, 1 экз., склоны с лугово-степной растительностью. В регионе распространен повсеместно, мигрант. Май – сентябрь, 3 генерации. В разные годы нечаст – обычен. Эвритопный лугово-полевой вид.

## **Nymphalidae**

*Argynnis aglaja* (Linnaeus, 1758) - 2 км сев. с. Александровка, балка Писаревский Верх, 22.07.2015, 4 экз., склоны с лугово-степной растительностью. Июнь – середина августа. В регионе нередок. Умеренно эвритопный луговой вид. По лугам, лесным опушкам и полянам, отчасти по прилегающим пустырям.

*Brenthis ino* (Rottemburg, 1775) - 0,5 км СВВ. ур. Писарево, 17.06.2016, 1 экз., остепнённый склон долины р. Семенёк. Конец мая – середина августа. В лесостепи очень или чрезвычайно локален, нечаст. Умеренно эвритопный лесо-луговой мезогигрофил. По лесным опушкам, полянам, сыроватым лугам, болотам с обилием таволги вязолистной *Filipendula ulmaria* L. - вероятно, единственного кормового растения в регионе.

*Issoria lathonia* (Linnaeus, 1758) - 2 км сев. с. Александровка, балка Писаревский Верх, 22.07.2015, 3 экз., склоны с лугово-степной растительностью. В регионе распространен повсеместно. Середина мая – сентябрь, 3 генерации. Обычен. Эвритопный лугово-полевой мезоксерофил.

*Boloria dia* (Linnaeus, 1767) (ранее в *Clossiana*) - 2 км сев. с. Александровка, балка Писаревский Верх, 22.07.2015, 1 экз., склоны с лугово-степной растительностью; 0,5 км СВВ. ур. Писарево, 17.06.2016, 3 экз., остепнённый склон долины р. Семенёк. Май – август, 3 генерации. В регионе обычен. Умеренно эвритопный луговой мезоксерофил. Преимущественно по прогреваемым лугам, лесным опушкам и полянам, отчасти по прилегающим пустырям.

*Polygonia c-album* (Linnaeus, 1758) - 2 км сев. с. Александровка, балка Писаревский Верх, 08.09.2015, 2 экз., склоны с лугово-степной растительностью. В области распространен повсеместно. Июнь (летом 2 генерации) – май следующего года (зимует). Нередок. Эвритопный лесной вид. В лесах и посадках всех типов и по прилегающим открытым местам.

*Nymphalis xanthomelas* (Esper, 1781) - 2 км сев. с. Александровка, балка Писаревский Верх, 22.07.2015, 1 экз., склоны с лугово-степной растительностью. Июнь – май следующего года (зимует). В регионе в разные периоды очень редок – обычен. Умеренно эвритопный лесной вид. В лесах и посадках различных типов, отчасти по прилегающим открытым местам. При низкой численности бабочки держатся преимущественно в высоких кронах.

*Inachis io* (Linnaeus, 1758) - 2 км сев. с. Александровка, балка Писаревский Верх, 08.09.2015, 3 экз., склоны с лугово-степной растительностью. В регионе распространен повсеместно. Конец июня (летом 2 генерации, вылет 2-й отмечен лишь в XXI в. с середины или конца августа) – середина июня следующего года, зимует. В разные периоды редок – обычен. Эвритопный лесо-луговой мезофил. Преимущественно по лесным опушкам, полянам, посадкам с участием крапивы, а также по прилегающим открытым местам.

*Vanessa atalanta* (Linnaeus, 1758) - 2 км сев. с. Александровка, балка Писаревский Верх, 08.09.2015, 2 экз., склоны с лугово-степной растительностью. Лёт с апреля по сентябрь в 2-3 генерациях. В разные периоды может быть редок – нередок. Эвритопный луговой мезофил. Преимущественно по лесным опушкам, полянам, посадкам, а также закустаренным и высокотравным открытым участкам.

*Vanessa cardui* (Linnaeus, 1758) - 2 км сев. с. Александровка, балка Писаревский Верх, 08.09.2015, 1 экз., склоны с лугово-степной растительностью; 0,5 км СВВ. ур. Писарево, 17.06.2016, в массе, остепнённый склон долины р. Семенёк, а так же многие другие участки на территории парка и в его окрестностях. В регионе распространен повсеместно, мигрант. Май – сентябрь, 3 генерации. В разные годы редок – обычен, иногда массов. Эвритопный лугово-полевой вид.

*Arashnia levana* (Linnaeus, 1758) - 2 км сев. с. Александровка, балка Писаревский Верх, 22.07.2015, 2 экз., склоны с лугово-степной растительностью. Середина апреля – май, конец июня – август, 3 генерации. В регионе обычен. Эвритопный лесо-луговой мезофил. Преимущественно по лесным опушкам, полянам, посадкам, а также закустаренным и сыроватым открытым участкам.

*Melitaea britomartis* (Assmann, 1847) (ранее в *Mellicta*) - 2 км сев. с. Александровка, балка Писаревский Верх, 22.07.2015, до 10 экз., склоны с лугово-степной

растительностью. Конец мая – середина июля. В регионе обычен, иногда местами массов. Преимущественно по остепненным лугам.

### **Satyridae**

*Melanargia galathea* (Linnaeus, 1758) - 2 км сев. с. Александровка, балка Писаревский Верх, 22.07.2015, 3 экз., склоны с лугово-степной растительностью. Июнь (чаще с середины месяца) – середина августа. В регионе последние годы бычен. Изначально - очень локальный лесо-лугово-степной мезоксерофил, сейчас – эвритоп, распространён практически повсеместно. В облесенных местах преимущественно по прогреваемым разнотравным и остепненным опушкам, отчасти по прилегающим лугам.

*Chortobius arcania* (Linnaeus, 1761) (ранее в *Coenonympha*) - 0,5 км СВВ. ур. Писарево, 17.06.2016, 2 экз., остепненный склон долины р. Семенёк. Конец мая – середина июля. В регионе более или менее локален, но обычен. Лесо-луговой мезофил. В смешанных и лиственных лесах по опушкам и разнотравным полянам, отчасти по прилегающим лугам.

*Chortobius glycerion* (Borkhausen, 1788) (ранее в *Coenonympha*; *iphis* ([Denis et Schiffermüller], 1775), *homonum.*) - 0,5 км СВВ. ур. Писарево, 17.06.2016, 1 экз., остепненный склон долины р. Семенёк. В области распространен практически повсеместно вне крупных агро- и урболандшафтов. Конец мая – середина июля. Обычен. Умеренно эвритопный луговой мезофил. По лугам, лесным опушкам и полянам, отчасти по прилегающим пустырям.

*Chortobius pamphilus* (Linnaeus, 1758) (ранее в *Coenonympha*) - 2 км сев. с. Александровка, балка Писаревский Верх, 22.07.2015, 3 экз., склоны с лугово-степной растительностью; 0,5 км СВВ. ур. Писарево, 17.06.2016, 2 экз., остепненный склон долины р. Семенёк. В регионе распространен повсеместно. Середина мая – сентябрь, 3 генерации. Обычен. Эвритопный лугово-полевой мезоксерофил.

*Maniola jurtina* (Linnaeus, 1758) - 2 км сев. с. Александровка, балка Писаревский Верх, 22.07.2015, 3 экз., склоны с лугово-степной растительностью. В регионе распространен повсеместно. Июнь (чаще с середины месяца) – середина августа. Обычен, иногда местами массов. Эвритопный луговой вид.

*Aphantopus hyperantus* (Linnaeus, 1758) - 2 км сев. с. Александровка, балка Писаревский Верх, 22.07.2015, до 10 экз., склоны с лугово-степной растительностью; 0,5 км СВВ. ур. Писарево, 17.06.2016, 3 экз., остепненный склон долины р. Семенёк. В регионе распространен повсеместно. Середина июня – июль. Обычен. Эвритопный луговой мезофил. По лугам, лесным опушкам и полянам, отчасти по прилегающим пустырям.

### **Lycaenidae**

*Thecla betulae* (Linnaeus, 1758) (Мазуров, 2017) - 2 км сев. с. Александровка, балка Писаревский Верх, 08.09.2015, 2 экз., склоны с лугово-степной растительностью. Июль (чаще с конца месяца) – август, до середины сентября. В регионе локален, редок. Лесной мезофил. В лесах и посадках различных типов по опушкам и полянам. Бабочки держатся в невысоких кронах.

*Callophrys rubi* (Linnaeus, 1758) - 1,9 км ЮВВ ур. Писарево, ур. Мармыжка, 5.05.2016, 2 экз., ксерофильно-луговая опушка березняка; 0,5 км СВ. ур. Писарево,

ур. Чернолес, 14.05.2016, 1 экз., участок сосново-дубового редколесья с присутствием степных элементов. Середина апреля – июнь. Очень локален, в разных местах нечаст – обычен. Лесо-луговой мезоксерофил. В малолесистых районах лесостепи встречается преимущественно в широколиственных лесах и закустаренных местах по остепнённым опушкам и полянам с участием раkitника и спиреи.

*Lycaena alciphron* (Rottemburg, 1775) (ранее в *Thersamolycaena*) - 0,5 км СВВ. ур. Писарево, 17.06.2016, 3 экз., подножие склона долины и пойма р. Семенёк. Конец мая – середина июля. В регионе бычен. Умеренно эвритопный луговой мезофил. Преимущественно по прогреваемым разнотравным лугам, лесным опушкам и полянам.

*Lycaena dispar* (Haworth, 1802) (ранее в *Thersamolycaena*) (Мазуров, 2017) - 2 км сев. с. Александровка, балка Писаревский Верх, 22.07.2015, 2 экз., тальвег балки с мезо-гигрофильной растительностью. Конец мая – август, 2 генерации. В регионе более или менее локален, нечаст. Луговой мезогигрофил. Преимущественно по заболоченным и сыроватым лугам, реже по прилегающим прогреваемым травянистым участкам.

*Lycaena phlaeas* (Linnaeus, 1761) - 2 км сев. с. Александровка, балка Писаревский Верх, 22.07.2015, 1 экз., тальвег балки с мезо-гигрофильной растительностью. Май – сентябрь, 3 генерации. В разные годы нечаст – обычен. Эвритопный луговой мезоксерофил.

*Lycaena tityrus* (Poda, 1761) (ранее в *Heodes*) - 2 км сев. с. Александровка, балка Писаревский Верх, 22.07.2015, 1 экз., склоны с лугово-степной растительностью; 0,5 км СВ. ур. Писарево, ур. Чернолес, 14.05.2016, 2 экз., опушка дубравы. Середина мая – август, 3 генерации. В регионе обычен. Умеренно эвритопный луговой ксеромезофил. Преимущественно по остепнённым и прогреваемым лугам, лесным опушкам и полянам.

*Cupido argiades* (Pallas, 1771) (ранее в *Everes*) - 2 км сев. с. Александровка, балка Писаревский Верх, 22.07.2015, 1 экз., склоны с лугово-степной растительностью; 0,5 км СВВ. ур. Писарево, 17.06.2016, 2 экз., остепнённый склон долины р. Семенёк. Май – сентябрь, 3 генерации. В регионе нередок. Умеренно эвритопный луговой вид. Преимущественно по прогреваемым лугам, лесным опушками полянам и прилегающим пустырям.

*Cupido osiris* (Meigen, 1829) (Мазуров, 2017) - 2 км сев. с. Александровка, балка Писаревский Верх, 22.07.2015, 1 экз., склоны с лугово-степной растительностью; 0,5 км СВВ. ур. Писарево, 17.06.2016, 1 экз., остепнённый склон долины р. Семенёк. Середина мая – август, 2 генерации. В регионе очень локален, в разных местах редок – нередок. Лугово-степной ксеромезофил. По остепнённым лугам и склонам с обнажениями известняков или песчаными почвами, как правило, с участием эспарцета *Onobrychis arenaria* Kit. - основного кормового растения региональных популяций.

*Celastrina argiolus* (Linnaeus, 1758) - 0,5 км СВ. ур. Писарево, ур. Чернолес, 14.05.2016, 1 экз., участок сосново-дубового редколесья с присутствием степных элементов. Середина апреля – начало августа, 2 генерации. В регионе нередок. Эвритопный лесо-луговой мезофил. В лесах и посадках различных типов по разрежениям, опушкам и полянам.

*Glaucopsyche alexis* (Poda, 1761) (Мазуров, 2017) - 0,5 км СВВ. ур. Писарево, 17.06.2016, 2 экз., остепнённый склон долины р. Семенёк. Конец мая – начало авгу-

ста. В регионе локален, в разные годы местами редок – нередок. Лугово-степной ксеромезофил. Преимущественно по остепненным лугам.

*Phengaris alcon* ([Denis et Schiffermüller], 1775) (ранее в *Maculinea*) (Кострикин, 2016) - 2 км сев. с. Александровка, балка Писаревский Верх, 08.09.2015, были обнаружены кутикулы яиц на побегах горечавки крестовидной (*Gentiana cruciata* L.) – единственного кормового растения вида в регионе, склоны с лугово-степной растительностью; 0,5 км СВВ. ур. Писарево, 17.06.2016, до 10 экз., остепнённый склон долины р. Семенёк. Июнь – середина июля. В регионе чрезвычайно локален, редок. Лугово-степной ксеромезофил. По слабо остепнённым участкам с присутствием горечавки крестовидной.

*Phengaris teleius* (Bergstrasser, 1779) (ранее в *Maculinea*) (Мазуров, 2017) - 2 км сев. с. Александровка, балка Писаревский Верх, 22.07.2015, более 10 экз., склоны с лугово-степной растительностью. Середина – конец июля. В регионе чрезвычайно локален, в разных местах редок – обычен. Лугово-степной мезофил. В остепнённых ландшафтах, но преимущественно по сыроватым низинным лугам с участием кровохлебки лекарственной (*Sanguisorba officinalis* L.) – единственного кормового растения.

*Plebeius argus* (Linnaeus, 1758) (Мазуров, 2017) - 0,5 км СВВ. ур. Писарево, 17.06.2016, 3 экз., остепнённый склон долины р. Семенёк. Середина мая – сентябрь, 3 генерации. В регионе очень локален, местами нечаст – нередок. Лугово-степной ксеромезофил. По наиболее прогреваемым остепнённым участкам.

*Eumedonia eumedon* (Esper, 1780) - 0,5 км СВВ. ур. Писарево, 17.06.2016, 2 экз., остепнённый склон долины р. Семенёк. Конец мая – середина июля, иногда конец июля, 1-2 генерации. В регионе чень или чрезвычайно локален, в разных местах нечаст – редок. Луговой мезофил. Преимущественно по сыроватым разнотравным лугам, лесным опушкам и полянам с участием гераней.

*Cyaniris semiargus* (Rottemburg, 1775) - 0,5 км СВВ. ур. Писарево, 17.06.2016, 1 экз., остепнённый склон долины р. Семенёк. Середина мая – июнь. В регионе нередок. Умеренно эвритопный луговой мезофил. По разнотравным лугам, лесным полянам и опушкам, отчасти по прилегающим пустырям.

*Polyommatus amandus* (Schneider, 1792) - 0,5 км СВВ. ур. Писарево, 17.06.2016, 3 экз., остепнённый склон долины р. Семенёк. Июнь – середина июля. В регионе нередок. Умеренно эвритопный луговой мезофил. По разнотравным лугам, лесным опушкам, полянам, отчасти по прилегающим пустырям.

*Polyommatus bellargus* (Rottemburg, 1775) (иногда в *Lysandra*) (Кострикин, 2016) - 0,5 км СВВ. ур. Писарево, 17.06.2016, свыше 10 экз., остепнённый склон долины р. Семенёк. Середина мая – начало июля, середина августа – сентябрь, 2 генерации. В регионе очень или чрезвычайно локален, в разных местах редок – нередок. Лугово-степной ксерофил. По наиболее сухим сильно остепненным участкам с участием вяза разноцветного и чабреца (последний, видимо, не является кормовым растением, но выступает как индикатор подходящих стаций).

*Polyommatus coridon* (Poda, 1761) (иногда в *Lysandra*) - 2 км сев. с. Александровка, балка Писаревский Верх, 22.07.2015, 3 экз., склоны с лугово-степной растительностью. Середина июля – середина сентября. В регионе локален, в разные годы местами нечаст – массов. Лугово-степной ксеромезофил. По остепнённым участкам с доминированием вяза разноцветного - вероятно, единственного кормового растения региональных популяций.

*Polyommatus daphnis* ([Denis et Schiffermüller], 1775) (ранее в *Meleageria*) (Кострикин, 2016) - 2 км сев. с. Александровка, балка Писаревский Верх, 22.07.2015, 1 экз., склоны с лугово-степной растительностью. Конец июня – начало сентября. В регионе локален, в разные годы местами нечаст – массов. По остепнённым участкам с доминированием вяза разноцветного - вероятно, единственного кормового растения региональных популяций.

*Polyommatus icarus* (Rottemburg, 1775) - 2 км сев. с. Александровка, балка Писаревский Верх, 22.07.2015, 2 экз., склоны с лугово-степной растительностью; 0,5 км СВВ. ур. Писарево, 17.06.2016, до 10 экз., остепнённый склон долины р. Семёнёк. В регионе распространен повсеместно. Середина мая – начало октября, не менее 3 генераций. Обычен. Эвритопный лугово-полевой вид.

### **Thyatiridae**

*Thyatira batis* (Linnaeus, 1758) - 1,5 км вост. ур. Писарево, 17.05.2014, 1 экз., ксерофильно-луговая опушка искусственных сосновых насаждений; 0,4 км сев. ур. Писарево, ур. Чернолес, 11.08.2016, 1 экз., разнотравная опушка дубравы. Конец мая – середина июля, конец июля – середина августа, 2 генерации. В регионе нечаст. Умеренно эвритопный лесной вид. Бабочки активны ночью.

*Habrosyne pyritoides* (Hufnagel, 1766) (Мазуров, 2017) - 0,4 км сев. ур. Писарево, ур. Чернолес, 14.07.2016, 1 экз., разнотравная опушка дубравы. Июнь – середина июля. В регионе локален, редок. Умеренно эвритопный лесной вид. Бабочки активны ночью.

*Tethea ocularis* (Linnaeus, 1767) = *octogesima* (Hübner, 1786) (Мазуров, 2017) - 0,4 км сев. ур. Писарево, ур. Чернолес, 30.08.2016, 1 экз., разнотравная опушка дубравы. Конец мая – середина июля. В регионе редок. Умеренно эвритопный лесолуговой вид. Бабочки активны ночью.

*Achlya flavicornis* (Linnaeus, 1758) (Мазуров, 2017) - 0,5 км сев. с. Никольское, балка Царёва, 18.04.2012, 3 экз., опушка дубравы. Конец марта – апрель. В регионе локален, нечаст, в лесистой местности местами массов. Умеренно эвритопный лесной вид. Характерен для старовозрастных лесов с участием березы - кормового растения этого монофага. Бабочки активны ночью.

### **Drepanidae**

*Drepana falcataria* (Linnaeus, 1758) - 1,9 км ЮВВ ур. Писарево, ур. Мармыжка, 5.05.2016, 5 экз., ксерофильно-луговая опушка березняка; 0,4 км сев. ур. Писарево, ур. Чернолес, 14.07.2016, 2 экз., 11.08.2016, 1 экз., 30.08.2016, 1 экз., разнотравная опушка дубравы. Май – начало сентября, 2 (возможно 3) генерации. В регионе более или менее локален, нередок, иногда, местами массов. Эвритопный лесной вид.

### **Geometridae**

*Alsophila aescularia* ([Denis et Schiffermüller], 1775) (Мазуров, 2017) - 0,5 км сев. с. Никольское, балка Царёва, 18.04.2012, до 10 экз., опушка дубравы. Середина марта – апрель. В регионе более или менее локален, редок. Умеренно эвритопный лесной мезофил. Преимущественно в старовозрастных лесах.

*Ennomos autumnaria* (Werneburg, 1859) (Мазуров, 2017) - 0,4 км сев. ур. Писарево, ур. Чернолес, 30.08.2016, 3 экз., разнотравная опушка дубравы. Август – сен-

тябрь. В регионе более или менее локален, редок. Эвритопный лесной мезофил. Преимущественно в широколиственных лесах и садово-парковых насаждениях.

*Selenia dentaria* (Fabricius 1775) (Мазуров, 2017) - 1,5 км вост. ур. Писарево, 17.05.2014, 2 экз., ксерофильно-луговая опушка искусственных сосновых насаждений; 1,9 км ЮВВ ур. Писарево, ур. Мармыжка, 5.05.2016, 2 экз., ксерофильно-луговая опушка березняка. Середина апреля – май, середина июня – начало августа, 2 генерации. В регионе более или менее локален, редок. Умеренно эвритопный лесной мезофил. Преимущественно в старовозрастных смешанных и широколиственных лесах.

*Selenia lunularia* (Hübner, 1788) - 1,5 км вост. ур. Писарево, 17.05.2014, 1 экз., ксерофильно-луговая опушка искусственных сосновых насаждений; 1,9 км ЮВВ ур. Писарево, ур. Мармыжка, 5.05.2016, 1 экз., ксерофильно-луговая опушка березняка. Середина мая – середина июня, конец июня – начало августа, 2 генерации. В регионе более или менее локален, нечаст. Умеренно эвритопный лесной мезофил. Преимущественно в старовозрастных смешанных и широколиственных лесах.

*Selenia tetralunaria* (Hufnagel, 1767) - 0,4 км сев. ур. Писарево, ур. Чернолес, 14.07.2016, 2 экз., разнотравная опушка дубравы. Середина апреля – середина августа, 2 генерации. В регионе локален, нечаст. Эвритопный лесной мезофил. Преимущественно в старовозрастных смешанных и широколиственных лесах.

*Crocallis elinguaris* (Linnaeus, 1758) (Мазуров, 2017) - 0,4 км сев. ур. Писарево, ур. Чернолес, 11.08.2016, 1 экз., разнотравная опушка дубравы. С конца июля по август. В регионе более или менее локален, очень редок. Умеренно эвритопный лесной мезофил. Преимущественно в широколиственных лесах и посадках.

*Heliomata glarearia* ([Denis et Schiffermüller], 1775) (ранее в *Semiothisa*) - 0,5 км СВВ. ур. Писарево, 17.06.2016, 2 экз., остепнённый склон долины р. Семенёк. Май – середина августа, 2 генерации. В регионе довольно локален, но обычен. Лугово-степной ксеромезофил. По остепнённым участкам, отчасти, по прилегающим лугам и пустырям.

*Chiasmia clathrata* (Linnaeus, 1758) (ранее в *Semiothisa*) - 1,5 км вост. ур. Писарево, 17.05.2014, 3 экз., ксерофильно-луговая опушка искусственных сосновых насаждений; 1,9 км ЮВВ ур. Писарево, ур. Мармыжка, 5.05.2016, 2 экз., ксерофильно-луговая опушка березняка; 0,4 км сев. ур. Писарево, ур. Чернолес, 14.07.2016, 2 экз., 11.08.2016, 1 экз., 30.08.2016, 1 экз., разнотравная опушка дубравы. В регионе распространен практически повсеместно. Конец апреля – середина сентября, 2-3 генерации. Нередок. Эвритопный луговой вид.

*Isturgia arenearia* ([Denis et Schiffermüller], 1775) (ранее в *Tephрина*) - 1,5 км вост. ур. Писарево, 17.05.2014, 1 экз., ксерофильно-луговая опушка искусственных сосновых насаждений. Май – август, 2-3 генерации. В регионе обычен. Лугово-степной ксерофил. По наиболее сухим остепнённым участкам, отчасти, по лугам, пустырям и агроценозам.

*Isturgia murinaria* ([Denis et Schiffermüller], 1775) (ранее в *Tephрина*) - 1,9 км ЮВВ ур. Писарево, ур. Мармыжка, 5.05.2016, 2 экз., ксерофильно-луговая опушка березняка. Май – начало сентября, 2-3 генерации. В регионе нечаст. Луговой ксеромезофил. По остепнённым участкам, сухим лугам и пустырям.

*Ematurga atomaria* (Linnaeus, 1758) - 1,5 км вост. ур. Писарево, 17.05.2014, 4 экз., ксерофильно-луговая опушка искусственных сосновых насаждений; 1,9 км

ЮВВ ур. Писарево, ур. Мармыжка, 5.05.2016, 2 экз., ксерофильно-луговая опушка березняка; 0,4 км сев. ур. Писарево, ур. Чернолес, 14.07.2016, 2 экз., 11.08.2016, 1 экз., разнотравная опушка дубравы. В регионе распространен повсеместно. Конец апреля – середина августа, 2 генерации. Обычен. Эвритопный луговой вид.

*Ligdia adustata* ([Denis et Schiffermüller], 1775) (Мазуров, 2017) - 1,9 км ЮВВ ур. Писарево, ур. Мармыжка, 5.05.2016, 2 экз., ксерофильно-луговая опушка березняка. Май-июнь. В регионе локален, нечаст. Лесной мезофил. Преимущественно в широколиственных лесах с присутствием бересклета европейского *Euonymus europaeus* L. и бересклета бородавчатого *Euonymus verrucosus* Scop.

*Hypoxystis pluviaria* (Linnaeus, 1775) - 1,9 км ЮВВ ур. Писарево, ур. Мармыжка, 5.05.2016, 1 экз., ксерофильно-луговая опушка березняка. Середина апреля – середина мая, конец июня – июль, 2 генерации (2-я малочисленна). В регионе в разные годы местами нечаст – обычен. Лесо-луговой мезоксерофил. По прогреваемым разнотравным опушкам, полянам, прилегающим лугам и пустырям.

*Odontognophos dumetata* (Treitschke, 1827) (иногда в *Gnophos*) (Большаков и др., 2017) - 0,4 км сев. ур. Писарево, ур. Чернолес, 11.08.2016, 1 экз., разнотравная опушка дубравы. Характерен для остепненных перелесков лесостепи и степи. Этот евро-кавказский суббореальный вид был известен не ближе Среднего Поволжья. В области также обнаружен 18.08.2016 в заповеднике «Галичья гора» в ур. Плющань.

*Hypomecis punctinalis* (Scopoli, 1763) - 0,4 км сев. ур. Писарево, ур. Чернолес, 14.07.2016, 3 экз., разнотравная опушка дубравы. Середина мая – середина июля, август, 2 генерации. В регионе нередок. Эвритопный лесной вид.

*Boarmia roboraria* ([Denis et Schiffermüller], 1775) (иногда в *Hypomecis*) - 0,4 км сев. ур. Писарево, ур. Чернолес, 11.08.2016, 1 экз., 30.08.2016, 1 экз., разнотравная опушка дубравы. Июнь – середина июля, август, 2 генерации (2-я малочисленна). В регионе нечаст. Умеренно эвритопный лесной мезофил. В хвойно-широколиственных и широколиственных лесах, лесопарках.

*Cleora cinctaria* ([Denis et Schiffermüller], 1775) - 1,5 км вост. ур. Писарево, 17.05.2014, 5 экз., ксерофильно-луговая опушка искусственных сосновых насаждений; 1,9 км ЮВВ ур. Писарево, ур. Мармыжка, 5.05.2016, 3 экз., ксерофильно-луговая опушка березняка; 0,4 км сев. ур. Писарево, ур. Чернолес, 14.07.2016, 2 экз., 11.08.2016, 1 экз., разнотравная опушка дубравы. Середина апреля – май. В регионе нередок. Эвритопный лесной вид.

*Ascotis selenaria* ([Denis et Schiffermüller], 1775) - 0,4 км сев. ур. Писарево, ур. Чернолес, 14.07.2016, 2 экз., 11.08.2016, 2 экз., разнотравная опушка дубравы. Середина мая – середина августа, 2 генерации. В регионе нечаст. По-видимому, лесо-лугово-степной мезоксерофил. Приурочен к широколиственным и сосново-широколиственным лесам и посадкам в лесостепи.

*Ectropis crepuscularia* ([Denis et Schiffermüller], 1775) = *bistortata* (Goeze, 1781) - 1,9 км ЮВВ ур. Писарево, ур. Мармыжка, 5.05.2016, 2 экз., ксерофильно-луговая опушка березняка. Середина апреля – май, середина июня – середина сентября, 3 генерации. В регионе нередок. Эвритопный лесной вид.

*Biston betularia* (Linnaeus, 1758) (Мазуров, 2017) - 0,4 км сев. ур. Писарево, ур. Чернолес, 14.07.2016, 3 экз., разнотравная опушка дубравы. Конец мая – июль. В регионе в разные годы местами редок – нередок. Эвритопный лесной мезофил. Преимущественно в старовозрастных лесах и посадках.



*Biston strataria* (Hufnagel, 1767) (Мазуров, 2017) - 0,5 км сев. с. Никольское, балка Царёва, 18.04.2012, 2 экз., опушка дубравы. Апрель – начало мая. Более или менее локален, в целом по области местами нередок. Эвритопный лесной мезофил. В хвойно-широколиственных и широколиственных лесах.

*Lucia hirtaria* (Clerck, 1759) (Мазуров, 2017) - 0,5 км сев. с. Никольское, балка Царёва, 18.04.2012, 1 экз., опушка дубравы. Середина апреля – начало мая. В регионе относительно локальный эвритопный лесной вид.

*Apocheima hispidaria* ([Denis et Schiffermüller], 1775) - 0,5 км сев. с. Никольское, балка Царёва, 18.04.2012, 3 экз., опушка дубравы. Середина марта – апрель. В регионе более или менее локален, очень редок. Лесной мезофил. Характерен для широколиственных лесов.

*Agriopis leucophaearia* ([Denis et Schiffermüller], 1775) (Мазуров, 2017) - 0,5 км сев. с. Никольское, балка Царёва, 18.04.2012, 1 экз., опушка дубравы. Середина марта – апрель. В регионе более или менее локален, местами нечаст. Лесной мезофил. В основном в широколиственных лесах с участием дуба.

*Phigalia pilosaria* ([Denis et Schiffermüller], 1775) (ранее в *Apocheima*) (Мазуров, 2017) - 0,5 км сев. с. Никольское, балка Царёва, 18.04.2012, 2 экз., опушка дубравы. Середина марта – начало мая. В регионе более или менее локален и редок. Эвритопный лесной мезофил.

*Pseudoterpsa pruinata* (Hufnagel, 1767) - 0,4 км сев. ур. Писарево, ур. Чернолес, 14.07.2016, 2 экз., разнотравная опушка дубравы. Середина июня – июль, иногда начало августа, 1-2 генерации. В регионе очень или чрезвычайно локален, местами нередок. Лугово-степной мезоксерофил. По остепненным участкам с ассоциациями ракитника русского *Chamaecytisus ruthenicus* Fisch. ex Woloszcz.

*Geometra papilionaria* (Linnaeus, 1758) - 0,4 км сев. ур. Писарево, ур. Чернолес, 14.07.2016, 1 экз., разнотравная опушка дубравы. Июнь – начало августа. В регионе более или менее локален, нечаст. Умеренно эвритопный лесной мезофил. В смешанных, широколиственных и тенистых мелколиственных лесах.

*Thetidia smaragdaria* (Fabricius, 1787) - 0,4 км сев. ур. Писарево, ур. Чернолес, 14.07.2016, 4 экз., разнотравная опушка дубравы. Июнь – июль, конец августа, 2 генерации (2-я факультативна). В регионе нередок. Луговой мезоксерофил. Преимущественно по прогреваемым разнотравным и остепненным участкам, отчасти по полям, пустырям.

*Chlorissa viridata* (Linnaeus, 1758) - 1,5 км вост. ур. Писарево, 17.05.2014, 1 экз., ксерофильно-луговая опушка искусственных сосновых насаждений; 0,5 км СВВ. ур. Писарево, 17.06.2016, 1 экз., остепненный склон долины р. Семенёк. Середина мая – август, 2 (возможно 3) генерации. В регионе нередок. Умеренно эвритопный луговой мезоксерофил. По разнотравным лугам, лесным полянам и опушкам.

*Phibalopteryx virgata* (Hufnagel, 1767) - 1,5 км вост. ур. Писарево, 17.05.2014, 3 экз., ксерофильно-луговая опушка искусственных сосновых насаждений; 1,9 км ЮВВ ур. Писарево, ур. Мармыжка, 5.05.2016, 2 экз., ксерофильно-луговая опушка березняка. Май – начало сентября, 3 генерации. В регионе в разные годы нечаст – обычен. Лугово-степной ксеромезофил. По ксерофитным остепненным склонам, отчасти, по прилегающим пустырям.

*Scotopteryx bipunctaria* ([Denis et Schiffermüller, 1775]) (Мазуров, 2017) - 0,4 км сев. ур. Писарево, ур. Чернолес, 11.08.2016, 2 экз., разнотравная опушка дубравы.

Середина июля – середина августа. В регионе более или менее локален, местами и временами редок – нередок. Лугово-степной ксеромезофил. По остепнённым лугам и прилегающим пустырям.

*Scotopteryx chenopodiata* (Linnaeus, 1758) - 0,4 км сев. ур. Писарево, ур. Чернолес, 14.07.2016, 3 экз., разнотравная опушка дубравы. В области распространен практически повсеместно. Конец мая – начало августа. Нередок. Эвритопный луговой вид.

*Xanthorhoe spadicearia* ([Denis et Schiffermüller], 1775) (Большаков и др., 2017) – 1,5 км вост. ур. Писарево, 17.05.2014, 2 экз. Середина мая – июль, 2 генерации. Более или менее локален, редок.

*Catarhoe cuculata* (Hufnagel, 1767) - 0,4 км сев. ур. Писарево, ур. Чернолес, 14.07.2016, 1 экз., 11.08.2016, 1 экз., разнотравная опушка дубравы. Конец мая – начало августа, 2 генерации. В регионе нечаст. Луговой мезоксерофил. По редколесьям и прогреваемым лугам.

*Catarhoe rubidata* (Denis et Schiffermüller, 1775) (Большаков и др., 2017) - Писарево. Середина мая – середина июля, конец июля – август, 2 генерации (2-я малочисленна). Нечаст.

*Costaconvexa polygrammata* (Borkhausen, 1794) - 1,5 км вост. ур. Писарево, 17.05.2014, 1 экз. Май – середина июля, середина августа – начало октября, 3 генерации. Более или менее локален, нечаст.

*Campptogramma bilineata* (Linnaeus, 1758) - 0,5 км СВВ. ур. Писарево, 17.06.2016, 2 экз., остепнённый склон долины р. Семенёк. Конец мая – август, вероятно, 2 генерации. В регионе в разные годы местами нечаст – обычен. Эвритопный лесо-луговой вид. Преимущественно по лесным разрежениям и опушкам, в меньшей степени по открытым разнотравным лугам, прилегающим полям и пустырям.

*Epirrhoe alternata* (Mueller, 1764) - 0,4 км сев. ур. Писарево, ур. Чернолес, 11.08.2016, 2 экз., разнотравная опушка дубравы. В области распространен практически повсеместно. Конец апреля – август, 2 (возможно 3) генерации. Обычен. В лесостепи – эвритопный лесо-луговой вид. В лесах и посадках различных типов, и по прилегающим открытым участкам.

*Epirrhoe galiata* ([Denis et Schiffermüller, 1775]) - 0,4 км сев. ур. Писарево, ур. Чернолес, 14.07.2016, 1 экз., 11.08.2016, 2 экз., 30.08.2016, 1 экз., разнотравная опушка дубравы. Середина мая – начало августа, иногда начало сентября, 2-3 генерации. в регионе нередок. Лесо-луговой мезоксерофил. По прогреваемым лесным опушкам и редколесьям.

*Dysstroma citrata* (Linnaeus, 1761) (Большаков и др., 2016) - 0,4 км сев. ур. Писарево, ур. Чернолес, 11.08.2016, 1 экз., разнотравная опушка дубравы. На данный момент – единственная находка в области. В лесостепи локальный и редкий лесо-луговой мезофил.

*Gandaritis pyraliata* (Denis et Schiffermüller, 1775) (Мазуров, 2017) - 0,4 км сев. ур. Писарево, ур. Чернолес, 14.07.2016, 2 экз., разнотравная опушка дубравы. Середина июня – середина июля. В регионе более или менее локален, редок. Лесо-луговой мезофил. По разнотравным лесным разрежениям, опушкам, полянам, отчасти по прилегающим лугам.

*Triphosa dubitata* (Linnaeus, 1758) - 0,4 км сев. ур. Писарево, ур. Чернолес, 14.07.2016, 2 экз., разнотравная опушка дубравы. Конец июня (летом, вероятно, 1 генерация с растянутым вылетом) – май след. года, зимует. В регионе более или

менее локален, в отдельные годы местами нечаст. Лесной мезоксерофил. В широколиственных лесах с элементами остепнения.

*Eupithecia centaureata* ([Denis et Schiffermüller, 1775]) - 0,4 км сев. ур. Писарево, ур. Чернолес, 11.08.2016, 2 экз., разнотравная опушка дубравы. Конец мая – середина августа, 2 генерации. В регионе нечаст. Умеренно эвритопный луговой мезоксерофил. Преимущественно по прогреваемым лесным опушкам, лугам и пустырям.

*Eupithecia icterata* (de Villers, 1789) (Мазуров, 2017) - 0,4 км сев. ур. Писарево, ур. Чернолес, 14.07.2016, 1 экз., разнотравная опушка дубравы. Июль – середина августа. В регионе нечаст. Лесо-луговой мезоксерофил. В смешанных, широколиственных лесах и посадках по разрежениям и опушкам.

*Eupithecia linariata* ([Denis et Schiffermüller, 1775]) - 0,4 км сев. ур. Писарево, ур. Чернолес, 11.08.2016, 1 экз., разнотравная опушка дубравы. Июнь – август, 2 генерации. В регионе нечаст. Луговой вид. Преимущественно по прогреваемым лесным опушкам и полянам.

*Aplocera praeformata* (Hübner, [1826]) (Мазуров, 2017) - 0,4 км сев. ур. Писарево, ур. Чернолес, 14.07.2016, 1 экз., разнотравная опушка дубравы. В регионе локальный и редкий лесо-луговой мезофил. Преимущественно в смешанных и широколиственных лесах по опушкам и полянам.

*Lithostege griseata* ([Denis et Schiffermüller], 1775) - 1,5 км вост. ур. Писарево, 17.05.2014, 1 экз., ксерофильно-луговая опушка искусственных сосновых насаждений. Середина мая. В регионе, по-видимому, очень локальный и очень редкий лугово-степной вид.

*Trichopteryx carpinata* (Borkhausen, 1794) (Мазуров, 2017) - 0,5 км сев. с. Никольское, балка Царёва, 18.04.2012, 1 экз., опушка дубравы. Конец апреля – середина мая. В регионе локален, редок. Лесной мезофил. Преимущественно в хвойно-широколиственных и широколиственных лесах по разрежениям и опушкам.

*Idaea aversata* (Linnaeus, 1758) - 0,4 км сев. ур. Писарево, ур. Чернолес, 14.07.2016, 2 экз., разнотравная опушка дубравы. Июнь – середина августа, 2 генерации. В регионе нередок. Эвритопный лесо-луговой мезофил. В лесах и посадках различных типов.

*Idaea humiliata* (Hufnagel, 1767) - 0,4 км сев. ур. Писарево, ур. Чернолес, 14.07.2016, 1 экз., разнотравная опушка дубравы. Июнь – середина июля. В регионе более или менее локален, местами нередок – массов. Лугово-степной мезоксерофил. По прогреваемым луговым участкам.

*Scopula ornata* (Scopoli, 1763) - 0,4 км сев. ур. Писарево, ур. Чернолес, 11.08.2016, 1 экз., 30.08.2016, 1 экз., разнотравная опушка дубравы. Май – середина сентября, не менее 3 генераций. В регионе локален, местами нечаст – нередок. Луговой ксеромезофил. По прогреваемым разнотравным и остепнённым участкам.

*Scopula rubiginata* (Hufnagel, 1767) - 0,4 км сев. ур. Писарево, ур. Чернолес, 14.07.2016, 1 экз., 30.08.2016, 1 экз., разнотравная опушка дубравы. Конец мая – август, 2 генерации. В регионе нередок. Луговой ксеромезофил. По прогреваемым лугам, отчасти по прилегающим полям и пустырям.

*Scopula virgulata* ([Denis et Schiffermüller], 1775) - 0,4 км сев. ур. Писарево, ур. Чернолес, 1 30.08.2016, экз., разнотравная опушка дубравы. Середина мая – начало июля, август – начало сентября, 2 генерации. В регионе локален, в разные годы мес-

тами нечаст – обычен. Луговой ксерофил. По ксерофитным остепнённым склонам, прилегающим лугам и отчасти пустырям, преимущественно на песчаных почвах.

*Timandra comae* A. Schmidt, 1931 (*griseata* auct., нес (W. Petersen, 1902); *amata* (Linnaeus, 1758), homonym.) - 0,4 км сев. ур. Писарево, ур. Чернолес, 11.08.2016, 2 экз., 30.08.2016, 2 экз., разнотравная опушка дубравы. В регионе распространен повсеместно. Середина мая – сентябрь, 3 генерации. Нередок. Эвритопный луговой вид.

*Cyclophora annularia* (Fabricius, 1775) = *annulata* (Schulze, 1775) (Мазуров, 2017) - 0,4 км сев. ур. Писарево, ур. Чернолес, 11.08.2016, 3 экз., разнотравная опушка дубравы. Май – август, 2 (возможно 3) генерации. В регионе более или менее локален, в разные годы местами редок – нечаст. Лесной мезофил. В основном в широколиственных лесах и посадках с доминированием клёна остролистного - основного кормового растения.

*Cyclophora punctaria* (Linnaeus, 1758) (Мазуров, 2017) - 0,4 км сев. ур. Писарево, ур. Чернолес, 14.07.2016, 2 экз., разнотравная опушка дубравы. Май – начало июня, июль – август, 2 генерации. В регионе более или менее локален, в некоторые годы местами нередок. Лесной мезофил. В лесах и посадках с дубом - основным кормовым растением.

### **Lasiocampidae**

*Malacosoma neustria* (Linnaeus, 1758) - 0,4 км сев. ур. Писарево, ур. Чернолес, 14.07.2016, 4 экз., разнотравная опушка дубравы. Середина июня – июль. В регионе в разные годы местами редок – нередок. Эвритопный лесной вид.

*Macrothylacia rubi* (Linnaeus, 1758) - 0,5 км СВ. с Писарево, ур. Чернолес, 14.05.2016, 1 экз., участок сосново-дубового редколесья с присутствием степных элементов. Середина мая – июнь. В регионе нередок. Умеренно эвритопный лесо-луговой мезоксерофил. Преимущественно по лесным опушкам, полянам, посадкам, отчасти по прилегающим открытым лугам.

*Euthrix potatoria* (Linnaeus, 1758) - 0,4 км сев. ур. Писарево, ур. Чернолес, 14.07.2016, 1 экз. Конец июня – середина августа. В некоторые годы местами нередок.

*Gastropacha quercifolia* (Linnaeus, 1758) - 0,4 км сев. ур. Писарево, ур. Чернолес, 14.07.2016, 2 экз., разнотравная опушка дубравы. Июнь – июль. В регионе локален, в некоторые годы местами нередок. Лесной мезофил. Преимущественно в старовозрастных хвойно-широколиственных и широколиственных лесах.

### **Sphingidae**

*Sphinx ligustri* (Linnaeus, 1758) (Кострикин, 2016) - 0,4 км сев. ур. Писарево, ур. Чернолес, 14.07.2016, 2 экз., разнотравная опушка дубравы. Конец мая – июль. В регионе редок. Эвритопный лесо-луговой вид. Преимущественно по окраинам лесов, в кустарниковых степях, зачастую в населённых пунктах. Гусеницы в области отмечены на бирючине, спирее, сирени, а также на ясене американском.

*Hyloicus pinastri* (Linnaeus, 1758) (Мазуров, 2017) - 0,4 км сев. ур. Писарево, ур. Чернолес, 14.07.2016, 4 экз., 11.08.2016, 2 экз., разнотравная опушка дубравы. Середина мая – июль. Локален и нередок в крупных сосновых лесах на востоке области, очень локален и редок по остальной территории. Лесной мезоксерофил. В старо- и средневозрастных сосняках.

*Mimas tiliae* (Linnaeus, 1758) - 1,5 км вост. ур. Писарево, 17.05.2014, 2 экз., ксерофильно-луговая опушка искусственных сосновых насаждений. Середина мая – июнь. В регионе локален, нередок. Эвритопный лесной мезофил.

*Smerinthus ocellatus* (Linnaeus, 1758) (Мазуров, 2017) - 0,4 км сев. ур. Писарево, ур. Чернолес, 14.07.2016, 3 экз., разнотравная опушка дубравы. Конец мая – середина июля, вероятно 2 генерации. В регионе локален, в разные годы местами редок – нередок. Эвритопный лесной мезофил.

*Laothoe populi* (Linnaeus, 1758) - 0,4 км сев. ур. Писарево, ур. Чернолес, 14.07.2016, 2 экз., разнотравная опушка дубравы. Конец мая – июль, иногда начало – середина августа, 1-2 генерации. В регионе локален, нечаст. Эвритопный лесной мезофил.

*Hyles euphorbiae* (Linnaeus, 1758) - 0,4 км сев. ур. Писарево, ур. Чернолес, 11.08.2016, 1 экз., 30.08.2016, 1 экз., разнотравная опушка дубравы. Середина мая – начало сентября, 2 генерации, первая частично из мигрантов. В регионе в разные годы местами нечаст – обычен. Луговой мезоксерофил. Ключевыми местообитаниями являются в разной степени остепнённые участки.

*Hyles gallii* (Rottemburg, 1775) - 0,4 км сев. ур. Писарево, ур. Чернолес, 14.07.2016, 2 экз., разнотравная опушка дубравы. Конец мая – начало сентября, 2 генерации. В регионе нечаст. Эвритопный луговой вид. Ключевыми местообитаниями являются разнотравные луга, лесные опушки и поляны.

*Deilephila porcellus* (Linnaeus, 1758) - 0,4 км сев. ур. Писарево, ур. Чернолес, 14.07.2016, до 10 экз., разнотравная опушка дубравы. Середина мая – середина августа, 1-2 генерации. В регионе обычен. Луговой мезоксерофил. В основном по разнотравным опушкам, полянам и лугам.

### **Notodontidae**

*Stauropus fagi* (Linnaeus, 1758) (Мазуров, 2017) - 0,4 км сев. ур. Писарево, ур. Чернолес, 14.07.2016, 2 экз., разнотравная опушка дубравы. Май – начало июля. В регионе локален и редок. Умеренно эвритопный лесной мезофил. Преимущественно в старовозрастных лесах различных типов.

*Drymonia ruficornis* (Hufnagel, 1766) = *chaonia* (Hübner, [1800]) - 1,9 км ЮВВ ур. Писарево, ур. Мармыжка, 5.05.2016, 2 экз., ксерофильно-луговая опушка березняка. Конец апреля – середина июня. В регионе более или менее локален, нечаст, иногда местами массов. Лесной мезофил. В широколиственных лесах и, отчасти, в лесопарках и посадках с участием дуба.

*Notodonta dromedarius* (Linnaeus, 1767) - 0,4 км сев. ур. Писарево, ур. Чернолес, 14.07.2016, 4 экз., 11.08.2016, 3 экз., разнотравная опушка дубравы. Середина мая – август, 2 генерации. В регионе нередок. Эвритопный лесной мезофил. В лесах и посадках различных типов.

*Notodonta tritophus* ([Denis et Schiffermüller], 1775) - 0,4 км сев. ур. Писарево, ур. Чернолес, 14.07.2016, 1 экз., 11.08.2016, 1 экз., разнотравная опушка дубравы. Май – июль, 2 генерации. В регионе локален, очень редок. Эвритопный лесной мезофил. В области распространен преимущественно в восточных районах. В лесах и посадках различных типов.

*Notodonta ziczac* (Linnaeus, 1758) - 0,4 км сев. ур. Писарево, ур. Чернолес, 14.07.2016, 1 экз., 11.08.2016, 2 экз., разнотравная опушка дубравы. Май – июль, 2 генерации. В регионе нечаст. Эвритопный лесной мезофил.

*Pheosia gnoma* (Fabricius, 1777) - 0,4 км сев. ур. Писарево, ур. Чернолес, 14.07.2016, 3 экз., 11.08.2016, 2 экз., разнотравная опушка дубравы. Май – начало августа, 2 генерации. В регионе нечаст. Эвритопный лесной мезофил. В лесах и посадках различных типов с участием березы.

*Pheosia tremula* (Clerck, 1759) - 0,4 км сев. ур. Писарево, ур. Чернолес, 14.07.2016, 2 экз., разнотравная опушка дубравы. Середина мая – середина августа, иногда начало октября, 2-3 генерации. В регионе нечаст. Эвритопный лесной мезофил.

*Phalera bucephala* (Linnaeus, 1758) - 0,4 км сев. ур. Писарево, ур. Чернолес, 14.07.2016, 3 экз., разнотравная опушка дубравы. Середина июня – июль. В регионе нечаст. Эвритопный лесной мезофил.

*Clostera anachoreta* ([Denis et Schiffermüller], 1775) (Мазуров, 2017) - 1,5 км вост. ур. Писарево, 17.05.2014, 1 экз., ксерофильно-луговая опушка искусственных сосновых насаждений; 0,4 км сев. ур. Писарево, ур. Чернолес, 14.07.2016, 1 экз., разнотравная опушка дубравы. Май, начало июля, 2 генерации. В регионе редок. Эвритопный лесной вид, зачастую в околородных сообществах.

## **Nolidae**

*Pseudoips prasinana* (Linnaeus, 1758) = *fagana* (Fabricius, 1781) - 1,5 км вост. ур. Писарево, 17.05.2014, 5 экз., ксерофильно-луговая опушка искусственных сосновых насаждений; 0,4 км сев. ур. Писарево, ур. Чернолес, 11.08.2016, 2 экз., 30.08.2016, 1 экз., разнотравная опушка дубравы. Май – август, 2 генерации. В регионе нередок. Умеренно эвритопный лесной мезофил. В смешанных и широколиственных лесах.

*Earias clorana* (Linnaeus, 1761) (*chlorana* auct.) (Мазуров, 2017) - 1,5 км вост. ур. Писарево, 17.05.2014, 1 экз., ксерофильно-луговая опушка искусственных сосновых насаждений. Середина мая – июнь, середина июля – начало августа, 2 генерации. В регионе более или менее локален и редок. Лесной мезогигрофил. В лесах различных типов на сыроватых участках, особенно в прибрежных ивняках.

*Nycteola degenerana* (Hübner, 1799) - 0,4 км сев. ур. Писарево, ур. Чернолес, 30.08.2016, 1 экз., разнотравная опушка дубравы. Широко распространенный в лесной зоне, но в лесостепи локальный и редкий лесной мезофил.

## **Lymantriidae**

*Orgyia antiqua* (Linnaeus, 1758) - 0,4 км сев. ур. Писарево, ур. Чернолес, 14.07.2016, 1 экз., разнотравная опушка дубравы. Июнь, середина июля – сентябрь, 2 генерации. В регионе более или менее локален, в некоторые годы местами нередок. Лесной мезофил. В смешанных, широколиственных лесах и посадках по разрежениям, опушкам и полянам.

*Lymantria dispar* (Linnaeus, 1758) (Мазуров, 2017) - 0,4 км сев. ур. Писарево, ур. Чернолес, 14.07.2016, 4 экз., разнотравная опушка дубравы. Середина июня – начало августа. В разные годы местами редок – нередок. Эвритопный лесной мезофил. В лесах и посадках различных типов.

*Lymantria monacha* (Linnaeus, 1758) (Мазуров, 2017) - 0,4 км сев. ур. Писарево, ур. Чернолес, 14.07.2016, 1 экз., разнотравная опушка дубравы. Конец июня – середина июля. В регионе локален, в разных местах редок – нечаст. Лесной мезофил. В лесах с участием сосны или дуба.

## Arctiidae

*Miltochrista miniata* (Forster, 1771) - 0,4 км сев. ур. Писарево, ур. Чернолес, 14.07.2016, 2 экз., 11.08.2016, 5 экз., 30.08.2016, 3 экз., разнотравная опушка дубравы. Июнь – начало августа, конец августа – середина сентября, 2 генерации. В регионе более или менее локален, нечаст. Лесной мезофил. В смешанных и разреженных широколиственных лесах.

*Eilema complanum* (Linnaeus, 1758) иногда в *Manulea* (подрод) - 0,4 км сев. ур. Писарево, ур. Чернолес, 14.07.2016, 1 экз., 11.08.2016, 1 экз., разнотравная опушка дубравы. Середина июня – начало августа. В регионе локален, в некоторые годы местами нередок. Лесо-луговой мезоксерофил. В смешанных и разреженных широколиственных лесах по прогреваемым разнотравным опушкам и полянам.

*Eilema lutarellum* (Linnaeus, 1758) иногда в *Manulea* (подрод) - 0,4 км сев. ур. Писарево, ур. Чернолес, 14.07.2016, 1 экз., разнотравная опушка дубравы. Конец июня – начало августа. В регионе более или менее локален, местами нередок. Лесо-луговой мезоксерофил. Преимущественно в облесенных ландшафтах по прогреваемым разнотравным полянам, опушкам, остепненным участкам и прилегающим сухим пустошам.

*Eilema sororculum* (Hufnagel, 1766) иногда в *Wittia* (подрод) - 0,4 км сев. ур. Писарево, ур. Чернолес, 14.07.2016, 1 экз., разнотравная опушка дубравы. Середина мая – середина июня. В регионе более или менее локален, нечаст. Лесной мезофил. В лесах и посадках различных типов.

*Arctia caja* (Linnaeus, 1758) - 0,5 км СВ. с Писарево, ур. Чернолес, 14.05.2016, гусеница предпоследнего возраста на горце, имаго – 02.07.2016, влажная опушка дубравы; 0,4 км сев. ур. Писарево, ур. Чернолес, 14.07.2016, 4 экз., разнотравная опушка дубравы. Конец июня – начало августа. В регионе редок. Эвритопный лесо-луговой мезофил. В различных лесных и облесенных ландшафтах по редколесьям, опушкам, полянам и прилегающим открытым пустырям.

*Spilosoma lubricipedium* (Linnaeus, 1758) = *menthastri* ([Denis et Schiffermüller], 1775) - 17.05.2014, 0,4 км сев. ур. Писарево, ур. Чернолес, 14.07.2016, 3 экз., разнотравная опушка дубравы. Май – начало августа, 2 генерации. В регионе нередок. Эвритопный лесо-луговой вид. В лесах и посадках всех типов и по прилегающим к ним открытым местам.

*Phragmatobia fuliginosa* (Linnaeus, 1758) - 1,5 км вост. ур. Писарево, 17.05.2014, 2 экз., ксерофильно-луговая опушка искусственных сосновых насаждений; 0,4 км сев. ур. Писарево, ур. Чернолес, 14.07.2016, 1 экз., разнотравная опушка дубравы. Май – август, 2 генерации. В регионе нередок. Эвритопный лесо-луговой вид. Преимущественно по разнотравным лесным опушкам и полянам, отчасти по прилегающим полям, пустырям.

## Erebidae

*Rivula sericialis* (Scopoli, 1763) - 0,4 км сев. ур. Писарево, ур. Чернолес, 11.08.2016, 2 экз., 30.08.2016, 1 экз., разнотравная опушка дубравы. Середина мая – середина сентября, 3 генерации. В регионе нередок. Эвритопный лесо-луговой мезогигрофил. В лесах и посадках различных типов преимущественно по сыроватым тенистым участкам.

*Eublemma purpurina* (Freyer, 1845) (Мазуров, 2017) - 0,4 км сев. ур. Писарево, ур. Чернолес, 11.08.2016, 3 экз., разнотравная опушка дубравы. Конец мая – середина июля, середина – конец августа, конец сентября – начало октября, 3 генерации. В регионе в разных местах редок – нечаст. Луговой ксеромезофил. По прогреваемым и остепненным лугам.

*Polypogon tentacularia* (Linnaeus, 1758) - 0,4 км сев. ур. Писарево, ур. Чернолес, 14.07.2016, 2 экз., разнотравная опушка дубравы. Июнь – июль. В регионе локален, местами нечаст – обычен. Лесо-луговой мезоксерофил. По прогреваемым разнотравным лесным опушкам, полянам, прилегающим высокотравным лугам.

*Hypena proboscidalis* (Linnaeus, 1758) - 0,4 км сев. ур. Писарево, ур. Чернолес, 11.08.2016, 1 экз., разнотравная опушка дубравы. Май – июнь, конец июля – сентябрь, 2 генерации. В регионе более или менее локален, нередок. Эвритопный лесо-луговой мезофил. В лесах и посадках различных типов по тенистым участкам с густым травяным ярусом.

*Laspeyria flexula* ([Denis et Schiffermüller], 1775) - 0,4 км сев. ур. Писарево, ур. Чернолес, 14.07.2016, 1 экз., 11.08.2016, 2 экз., 30.08.2016, 1 экз., разнотравная опушка дубравы. Конец мая – середина июля, август, 2 генерации. В регионе более или менее локален, нечаст. Умеренно эвритопный лесной мезофил. Преимущественно в старовозрастных лесах и посадках различных типов.

*Calyptra thalictri* (Borkhausen, 1790) (Мазуров, 2017) - 0,4 км сев. ур. Писарево, ур. Чернолес, 14.07.2016, 1 экз., разнотравная опушка дубравы. Середина июня – июль. В регионе очень или чрезвычайно локален, редок. Лесо-луговой мезоксерофил. В лесных и облесенных ландшафтах по прогреваемым и остепненным лугам и опушкам с участием видов василистника *Thalictrum* (кормового растения).

*Scoliopteryx libatrix* (Linnaeus, 1758) (Мазуров, 2017) - 0,5 км сев. с. Никольское, балка Царёва, 18.04.2012, 2 экз., опушка дубравы. Конец июля – весна следующего года (зимует). В регионе редок. Эвритопный лесной вид.

*Lygephila pastinum* (Treitschke, 1826) (Мазуров, 2017) - 0,4 км сев. ур. Писарево, ур. Чернолес, 30.08.2016, 1 экз., разнотравная опушка дубравы. Середина – конец июня, середина – конец августа 2 генерации. В регионе более или менее локален, редок. Луговой мезоксерофил. По разнотравным лугам и лесным опушкам.

*Catocala fraxini* (Linnaeus, 1758) (Кострикин, 2016) - 0,4 км сев. ур. Писарево, ур. Чернолес, 11.08.2016, 1 экз., 30.08.2016, 2 экз., разнотравная опушка дубравы. Конец июля – октябрь. В регионе локален и редок, но изредка дает локальные увеличения численности. Лесной мезофил. В старовозрастных лесах и посадках с присутствием зрелых осин – основного кормового растения.

*Catocala fulminea* (Scopoli, 1763) (иногда в *Ephesia*) - 0,4 км сев. ур. Писарево, ур. Чернолес, 14.07.2016, 5 экз., разнотравная опушка дубравы. Конец июня – середина августа. В регионе более или менее локален, редок. Умеренно эвритопный лесной мезофил. В лесах и, отчасти, в лесопосадках с присутствием диких плодовых и тёрна – кормовых растений этого вида.

*Catocala nupta* (Linnaeus, 1767) (Мазуров, 2017) - 0,4 км сев. ур. Писарево, ур. Чернолес, 11.08.2016, 1 экз., 30.08.2016, 1 экз., разнотравная опушка дубравы. Середина июля – сентябрь. В регионе локален, в разные годы местами редок – нередок. Умеренно эвритопный лесной мезофил, зачастую в околородных ивниках и населённых пунктах.



*Catocala promissa* ([Denis et Schiffermüller], 1775) (Мазуров, 2017) – 1,5 км вост. с. Никольское, ур. Жемайлово, ветрозащитная лесополоса, 16-25.05.2012, до 10 экз. – гусеницы последнего возраста на дубе черешчатом. Конец июня – начало августа. В регионе локален и редок. Лесной мезофил. В лесах с доминированием старовозрастных дубов – кормового растения этого монофага.

*Catocala sponsa* (Linnaeus, 1767) (Кострикин, 2016) - 1,5 км вост. с. Никольское, ур. Жемайлово, ветрозащитная лесополоса, 16-25.05.2012, свыше 10 экз. – гусеницы последнего возраста на дубе черешчатом. Конец июня – август. В регионе локален, в разные годы редок – обычен. Лесной мезофил. В лесах с доминированием дуба – кормового растения этого монофага.

## Noctuidae

*Abrostola tripartita* (Hufnagel, 1766) (*triplasia* auct., nec (Linnaeus, 1758)) - 0,4 км сев. ур. Писарево, ур. Чернолес, 11.08.2016, 1 экз., разнотравная опушка дубравы. Середина мая – август, 2 генерации. В регионе нечаст. Эвритопный луговой мезофил. В различных биотопах с участием крапивы – основного или даже единственного кормового растения.

*Macdonoughia confusa* (Stephens, 1850) - 0,4 км сев. ур. Писарево, ур. Чернолес, 30.08.2016, 3 экз., разнотравная опушка дубравы. В регионе распространен повсеместно. Май, конец июня – сентябрь, 3 генерации. Нередок. Эвритопный луговой вид.

*Diachrysia stenochrysis* (Warren, 1913) = *tutti* (Kostrowicki, 1961); *chrysiis* auct., nec (Linnaeus, 1758) - 0,4 км сев. ур. Писарево, ур. Чернолес, 14.07.2016, 2 экз., 11.08.2016, 1 экз., разнотравная опушка дубравы. Середина мая – середина сентября, 2 (возможно 3) генерации. В регионе нередок. Эвритопный луговой вид.

*Lamprotes c-aureum* (Knoch, 1781) (Мазуров, 2017) - 0,4 км сев. ур. Писарево, ур. Чернолес, 14.07.2016, 1 экз., разнотравная опушка дубравы. Конец июня – середина июля, начало – середина августа, вероятно, 2 генерации. В регионе более или менее локален, редок. Лесо-луговой мезофил. В старовозрастных хвойно-широколиственных и широколиственных лесах.

*Autographa gamma* (Linnaeus, 1758) - 0,4 км сев. ур. Писарево, ур. Чернолес, 14.07.2016, 1 экз., 30.08.2016, 2 экз., разнотравная опушка дубравы. В регионе распространен повсеместно, мигрант. Середина мая – начало октября, 3 генерации. Обычен, в некоторые годы массов. Эвритопный лугово-полевой вид.

*Protodeltote pygarga* (Hufnagel, 1766) (иногда в *Deltote*) - 0,4 км сев. ур. Писарево, ур. Чернолес, 30.08.2016, 1 экз., разнотравная опушка дубравы. Конец мая – середина июля, иногда начало сентября, 2 генерации. В лесостепи более или менее локален, нечаст. Лесной мезофил. Преимущественно в старовозрастных лесах.

*Deltote bankiana* (Fabricius 1775) = *olivana* ([Denis et Schiffermüller], 1775) - 0,4 км сев. ур. Писарево, ур. Чернолес, 14.07.2016, 2 экз., 30.08.2016, 1 экз., разнотравная опушка дубравы. Конец мая – июль. В регионе обычен. Умеренно эвритопный лесо-луговой мезоксерофил. При пониженной численности держится по лесным опушкам, полянам и болотам, при повышенной численности встречается почти повсеместно по прогреваемым разнотравным лугам.

*Emmelia trabealis* (Scopoli, 1763) (иногда в *Acontia*) - 0,4 км сев. ур. Писарево, ур. Чернолес, 14.07.2016, 2 экз., разнотравная опушка дубравы. Середина мая – сентябрь, 2-3 генерации. В регионе обычен. Эвритопный луговой ксеромезофил.

*Acontia lucida* (Hufnagel, 1766) (Мазуров, 2017) - 0,4 км сев. ур. Писарево, ур. Чернолес, 14.07.2016, 3 экз., разнотравная опушка дубравы. Конец мая – июль. В регионе редок. Луговой ксеромезофил. В основном по остепнённым участкам, иногда разлетается по прилегающим открытым местам.

*Acontia melanura* (Tauscher, 1809) *titania* auct., nec (Esper, 1798) (Мазуров, 2017) - 0,4 км сев. ур. Писарево, ур. Чернолес, 14.07.2016, 1 экз., разнотравная опушка дубравы. Конец мая – начало августа, 2 генерации. В регионе очень локален, в разных местах редок – нередок. Лугово-степной ксеромезофил. По сухим сильно остепненным участкам.

*Aedia funesta* (Esper, 1786) (Мазуров, 2017) - 0,4 км сев. ур. Писарево, ур. Чернолес, 30.08.2016, 1 экз., разнотравная опушка дубравы. Середина июня – июль, возможно факультативная вторая генерация в августе. В регионе редок. Эвритопный лесной вид. В широколиственных лесах и посадках по прогреваемым редколесьям и опушкам.

*Craniophora ligustri* (Denis et Schiffermüller, 1775) (Мазуров, 2017) - 0,4 км сев. ур. Писарево, ур. Чернолес, 14.07.2016, 1 экз., разнотравная опушка дубравы. Конец мая – июнь. Очень редкий вид широколиственных лесов.

*Oxicesta geographica* (Fabricius, 1787) (Мазуров, 2017) - 1,9 км ЮВВ ур. Писарево, ур. Мармыжка, 5.05.2016, 5 экз., ксерофильно-луговая опушка березняка; 0,4 км сев. ур. Писарево, ур. Чернолес, 14.07.2016, 2 экз., разнотравная опушка дубравы. Начало – середина мая, конец июня – июль, 2 генерации. В регионе очень локален, редок. Лугово-степной мезоксерофил. По сильно остепненным участкам с обилием молочаев.

*Moma alpium* (Osbeck, 1778) (Мазуров, 2017) - 0,4 км сев. ур. Писарево, ур. Чернолес, 14.07.2016, 3 экз., 30.08.2016, 2 экз., разнотравная опушка дубравы. Конец мая – начало июля, середина – конец августа, 2 генерации. В регионе более или менее локален, редок. Лесной мезофил. В основном в старовозрастных смешанных и широколиственных лесах, реже в посадках и мелколиственных лесах.

*Acronicta alni* (Linnaeus, 1767) (Мазуров, 2017) - 1,5 км вост. ур. Писарево, 17.05.2014, 3 экз., ксерофильно-луговая опушка искусственных сосновых насаждений. Середина мая – начало июня, середина – конец июля, 2 генерации. В регионе более или менее локален, редок. Лесной мезофил. В основном в старовозрастных лесах и, отчасти, посадках с мелколиственными формациями.

*Acronicta psi* (Linnaeus, 1758) - 0,4 км сев. ур. Писарево, ур. Чернолес, 14.07.2016, 1 экз., разнотравная опушка дубравы. Середина мая – середина августа, 2 генерации. В регионе редок. Эвритопный лесной вид.

*Acronicta strigosa* ([Denis et Schiffermüller], 1775) (Мазуров, 2017) - 0,4 км сев. ур. Писарево, ур. Чернолес, 14.07.2016, 2 экз., 11.08.2016, 1 экз., разнотравная опушка дубравы. Конец мая – июнь, середина июля – середина августа, 2 генерации. В регионе более или менее локален, в некоторые годы местами нечаст – редок. Лесной мезофил. В основном в старовозрастных смешанных и широколиственных лесах.

*Acronicta auricoma* (Denis et Schiffermüller, 1775) - 1,5 км вост. ур. Писарево, 17.05.2014, 3 экз., ксерофильно-луговая опушка искусственных сосновых насаждений; 1,9 км ЮВВ ур. Писарево, ур. Мармыжка, 5.05.2016, 2 экз., ксерофильно-луговая опушка березняка; 0,4 км сев. ур. Писарево, ур. Чернолес, 14.07.2016, 2 экз., разнотравная опушка дубравы. Май, июль – начало (середина) августа, 2 генерации. В регионе нечаст. Умеренно эвритопный лесо-луговой мезоксерофил.

*Acronicta rumicis* (Linnaeus, 1758) - 1,5 км вост. ур. Писарево, 17.05.2014, 1 экз., ксерофильно-луговая опушка искусственных сосновых насаждений; 1,9 км ЮВВ ур. Писарево, ур. Мармыжка, 5.05.2016, 1 экз., ксерофильно-луговая опушка березняка; 0,4 км сев. ур. Писарево, ур. Чернолес, 11.08.2016, 1 экз., разнотравная опушка дубравы. Середина мая – начало сентября, 2 генерации. В регионе редок. Эвритопный луговой вид.

*Acronicta aceris* (Linnaeus, 1758) (Мазуров, 2017) - 0,4 км сев. ур. Писарево, ур. Чернолес, 11.08.2016, 1 экз., разнотравная опушка дубравы. Конец июня – июль, август, возможно 2 генерации. В регионе очень локален, очень редок. Лесной мезофил. В регионе отмечается преимущественно в широколиственных лесах с клёном - кормовым растением этого олигофага.

*Acronicta cinerea* (Hufnagel, 1766) - 1,9 км ЮВВ ур. Писарево, ур. Мармыжка, 5.05.2016, 1 экз., ксерофильно-луговая опушка березняка. Вероятно, локальный и редкий лесо-луговой ксеромезофил.

*Acronicta leporina* (Linnaeus, 1758) - 0,4 км сев. ур. Писарево, ур. Чернолес, 11.08.2016, 2 экз., разнотравная опушка дубравы. Конец мая – август, 2 генерации. В регионе более или менее локален, редок. Лесной мезофил. Преимущественно в старовозрастных лесах.

*Acronicta megacephala* ([Denis et Schiffermüller], 1775) - 0,4 км сев. ур. Писарево, ур. Чернолес, 14.07.2016, 3 экз., разнотравная опушка дубравы. Май – начало августа, 2 генерации. В регионе нечаст. Эвритопный лесной вид.

*Tyta luctuosa* ([Denis et Schiffermüller], 1775) - 0,4 км сев. ур. Писарево, ур. Чернолес, 14.07.2016, 2 экз., разнотравная опушка дубравы. Май – август, 2 (возможно 3) генерации. В регионе обычен. Умеренно эвритопный луговой ксеромезофил. По прогреваемым разнотравным лугам и прилегающим пустырям.

*Cicullia absinthi* (Linnaeus, 1761) (Мазуров, 2017) - 0,4 км сев. ур. Писарево, ур. Чернолес, 14.07.2016, 1 экз., разнотравная опушка дубравы. Конец июня – июль. В регионе редок. Луговой ксеромезофил. По прогреваемым лугам и прилегающим пустырям.

*Cicullia fraudatrix* (Eversmann, 1837) (Мазуров, 2017) - 0,4 км сев. ур. Писарево, ур. Чернолес, 14.07.2016, 1 экз., разнотравная опушка дубравы. Начало – середина июля. В регионе редок. Луговой ксеромезофил. По прогреваемым лугам и прилегающим пустырям.

*Cicullia artemisiae* (Hufnagel, 1766) (Мазуров, 2017) - 0,4 км сев. ур. Писарево, ур. Чернолес, 14.07.2016, 2 экз., разнотравная опушка дубравы. Конец июня – июль. В регионе редок. Луговой ксеромезофил. По прогреваемым лугам и прилегающим пустырям с обилием полыней.

*Cicullia pustulata* (Eversmann, 1842) = *fraterna* Butler, 1878; *lactucae* auct., nec ([Denis et Schiffermüller], 1775) (Большаков и др., 2017) - 1,5 км вост. ур. Писарево, 17.05.2014, 1 ♀ (Det. Matov), ксерофильно-луговая опушка искусственных сосновых насаждений; 0,4 км сев. ур. Писарево, ур. Чернолес, 14.07.2016, 1 ♂ (гарпа сильно укороченная с затупленной вершиной, перпендикулярна внешнему краю вальвы. Весика с двумя заострёнными корнутусами в базальной части). Разнотравная опушка дубравы. В регионе был известен по единственной находке (Галичья гора, 12.07.1964) (Антонова и др., 2001). Вероятно, редкий луговой мезоксерофил.

*Cucullia lychnitis* (Rambur, 1833) = *rosamaria* (Kostrowicki 1956) (ранее в *Shar-gacucullia*) - 0,4 км сев. ур. Писарево, ур. Чернолес, 14.07.2016, 1 экз., разнотравная опушка дубравы. По-видимому, очень локальный и очень редкий лугово-степной вид. В центральной России имеет ряд симбиотопически распространённых видов-двойников.

*Callopietria juvenina* (Stoll, 1782) (Большаков и др., 2016) - 0,4 км сев. ур. Писарево, ур. Чернолес, 14.07.2016, 2 экз., разнотравная опушка дубравы. Середина июня – июль. В лесостепи очень локальный и редкий лесо-луговой мезоксерофил. По остепнённым и разнотравным опушкам сосняков и широколиственных лесов с участием папоротника орляка - единственного кормового растения региональных популяций.

*Amphipyra berbera* Rungs, 1949 - 0,4 км сев. ур. Писарево, ур. Чернолес, 14.07.2016, 1 экз., 30.08.2016, 1 экз., разнотравная опушка дубравы. Середина июля – сентябрь. Лесной мезофил. Немногие находки в регионе – в старовозрастных широколиственных лесах с доминированием дуба. В регионе имеет симбиотопически распространённый вид-двойник.

*Amphipyra tragopoginis* (Clerck, 1759) (Мазуров, 2017) - 0,4 км сев. ур. Писарево, ур. Чернолес, 30.08.2016, 2 экз., разнотравная опушка дубравы. Конец июля – середина августа. В регионе более или менее локален, очень редок. Лесо-луговой мезофил. В широколиственных лесах и посадках.

*Periphanes delphinii* (Linnaeus, 1758) (Кострикин, 2016) - 0,4 км сев. ур. Писарево, ур. Чернолес, 14.07.2016, 1 экз., разнотравная опушка дубравы. Июнь – июль. В регионе очень редкий, возможно, временно укореняющийся лугово-степной вид. По остепненным участкам.

*Pyrrhia umbra* (Hufnagel, 1766) - 0,4 км сев. ур. Писарево, ур. Чернолес, 14.07.2016, 1 экз., 30.08.2016, 1 экз., разнотравная опушка дубравы. Конец мая – начало августа, вероятно, 2 генерации. В регионе нечаст. Умеренно эвритопный луговой мезоксерофил. По прогреваемым луговым участкам.

*Heliothis viriplaca* (Hufnagel, 1766) = *Chloridea dipsacea* (Linnaeus, 1767) - 0,4 км сев. ур. Писарево, ур. Чернолес, 11.08.2016, 1 экз., разнотравная опушка дубравы. В области распространен практически повсеместно. Конец мая – август, 2 генерации. Нередок. Эвритопный луговой вид.

*Helicoverpa armigera* (Hübner, 1808) - 0,4 км сев. ур. Писарево, ур. Чернолес, 11.08.2016, 3 экз., 30.08.2016, до 10 экз., разнотравная опушка дубравы. В области распространен повсеместно, мигрант. Середина июля – середина октября. Нередок, в некоторые годы местами массов. Эвритопный лугово-полевой вид. По прогреваемым открытым местам.

*Spodoptera exigua* (Hübner, 1808) (Большаков и др., 2017) - 0,4 км сев. ур. Писарево, ур. Чернолес, 30.08.2016, 2 экз., разнотравная опушка дубравы. Август – сентябрь. В регионе редкий луговой термофильный вид (по некоторым данным, мигрант).

*Elaphria venustula* (Hübner, 1790) - 0,4 км сев. ур. Писарево, ур. Чернолес, 11.08.2016, 2 экз., разнотравная опушка дубравы. Середина мая – середина июля, иногда начало августа, вероятно, в 2 генерациях. Очень локален, нечаст. Лесо-луговой мезоксерофил. Преимущественно в старовозрастных смешанных и широколиственных лесах по прогреваемым разнотравным опушкам и полянам.

*Hoplodrina blanda* (Denis et Schiffermüller, 1775) (Мазуров, 2017) - 0,4 км сев. ур. Писарево, ур. Чернолес, 14.07.2016, 1 ♂, 1 ♀, разнотравная опушка дубравы. Июль – начало августа. В регионе нередок. Умеренно эвритопный луговой мезоксерофил. Преимущественно по прогреваемым лугам, лесным опушкам и прилегающим пустолям.

*Enargia paleacea* (Esper, 1788) (Мазуров, 2017) - 0,4 км сев. ур. Писарево, ур. Чернолес, 11.08.2016, 1 экз., разнотравная опушка дубравы. Середина июля – начало августа. В регионе локален, редок. Лесной мезофил. Преимущественно в старовозрастных лесах.

*Cosmia trapezina* (Linnaeus, 1758) - 0,4 км сев. ур. Писарево, ур. Чернолес, 14.07.2016, 2 экз., 11.08.2016, 1 экз., разнотравная опушка дубравы. Июль – август. В регионе более или менее локален, но нередок. Эвритопный лесной вид.

*Dypterygia scabriuscula* (Linnaeus, 1758) - 0,4 км сев. ур. Писарево, ур. Чернолес, 14.07.2016, 3 экз., 11.08.2016, 1 экз., разнотравная опушка дубравы. Май – середина июля, август, возможно 2 генерации. В регионе нечаст. Умеренно эвритопный лесо-луговой мезофил. В лесах и посадках различных типов по разнотравным опушкам и полянам.

*Trachea atriplicis* (Linnaeus, 1758) - 0,4 км сев. ур. Писарево, ур. Чернолес, 14.07.2016, 3 экз., разнотравная опушка дубравы. Конец мая – начало июля, конец июля – начало сентября, 2 генерации. В регионе нечаст. Эвритопный луговой вид.

*Actinotia polyodon* (Clerck, 1759) (Мазуров, 2017) - 1,5 км вост. ур. Писарево, 17.05.2014, 2 экз., ксерофильно-луговая опушка искусственных сосновых насаждений; 0,4 км сев. ур. Писарево, ур. Чернолес, 14.07.2016, 2 экз., 11.08.2016, 1 экз., разнотравная опушка дубравы. Май – начало июня, середина июля - август, 2 генерации. Нечаст. Луговой мезофил. По высокотравным лугам и лесным опушкам.

*Euplexia lucipara* (Linnaeus, 1758) - 0,4 км сев. ур. Писарево, ур. Чернолес, 14.07.2016, 1 экз., разнотравная опушка дубравы. Конец мая – начало июля. В регионе редок. Эвритопный лесо-луговой вид.

*Phlogophora meticulosa* (Linnaeus, 1758) (Большаков и др. 2016) - 0,4 км сев. ур. Писарево, ур. Чернолес, 11.08.2016, 2 экз., разнотравная опушка дубравы. На данный момент – единственная находка в области. В лесостепи локальный и редкий лесо-луговой вид. По опушкам смешанных и широколиственных лесов.

*Calamia tridens* (Hufnagel, 1766) - 0,4 км сев. ур. Писарево, ур. Чернолес, 11.08.2016, 2 экз., разнотравная опушка дубравы. Июль – август. В регионе нечаст. Луговой мезоксерофил.

*Helotropha leucostigma* (Hübner, 1808) (Большаков и др. 2016) - 0,4 км сев. ур. Писарево, ур. Чернолес, 11.08.2016, 1 экз., разнотравная опушка дубравы. В лесостепи очень локален и редок. По-видимому, лесо-луговой и прибрежный мезогигрофил. Характерен для сырых и заболоченных лесных полян.

*Cervyna cervago* Eversmann, 1844 (ранее в *Hydraecia*) (Мазуров, 2017) - 0,4 км сев. ур. Писарево, ур. Чернолес, 30.08.2016, 1 экз., разнотравная опушка дубравы. Конец августа – сентябрь. В регионе очень редкий, по-видимому, луговой термофильный вид.

*Hydraecia micacea* (Esper, 1789) - 0,4 км сев. ур. Писарево, ур. Чернолес, 11.08.2016, 1 экз., разнотравная опушка дубравы. Широко распространенный в лесной зоне и северной лесостепи эвритопный лугово-полевой вид.

*Amphipoea fucosa* (Freyer, 1830) - 0,4 км сев. ур. Писарево, ур. Чернолес, 14.07.2016, 2 экз., разнотравная опушка дубравы. Конец июня – начало (середина) августа. В регионе в разные годы местами нечаст – обычен. Эвритопный луговой мезоксерофил. Преимущественно по прогреваемым лугам, отчасти по пустырям.

*Photedes fluxa* (Hübner, [1809]) - 0,4 км сев. ур. Писарево, ур. Чернолес, 14.07.2016, 2 экз., разнотравная опушка дубравы. Июль. В лесостепи очень локальный и редкий лесо-луговой гигромезофил. Преимущественно в лесистых ландшафтах по заболоченным и сырым лугам.

*Pabulatrix pabulatricula* (Brahm, 1791) (Мазуров, 2017) - 0,4 км сев. ур. Писарево, ур. Чернолес, 14.07.2016, 1 экз., разнотравная опушка дубравы. На данный момент – единственная находка в области. Вероятно, очень локальный и редкий лесо-луговой мезофил.

*Apamea laterita* (Hufnagel, 1766) (ранее иногда в *Abromias*) (Мазуров, 2017) - 0,4 км сев. ур. Писарево, ур. Чернолес, 14.07.2016, 1 экз., разнотравная опушка дубравы. Конец июня – июль. В регионе редок. Умеренно эвритопный луговой мезоксерофил.

*Apamea monoglypha* (Hufnagel, 1766) (ранее иногда в *Abromias*) - 0,4 км сев. ур. Писарево, ур. Чернолес, 14.07.2016, 4 экз., разнотравная опушка дубравы. Конец июня – июль. В регионе нечаст, иногда обычен. Лесо-луговой мезофил. В лесостепи приурочен к лесным и облесенным ландшафтам.

*Mesoligia furuncula* (Denis et Schiffermüller, 1775) - 0,4 км сев. ур. Писарево, ур. Чернолес, 30.08.2016, 2 экз., разнотравная опушка дубравы. Конец июля – начало августа. В регионе более или менее локален, нечаст. Луговой мезоксерофил. По прогреваемым и остепнённым лугам, реже по прилегающим пустырям.

*Episema glaucina* (Esper, 1789) (Мазуров, 2017) - 0,4 км сев. ур. Писарево, ур. Чернолес, 30.08.2016, 2 экз., разнотравная опушка дубравы. Этот степной вид был известен не ближе Северного Кавказа и Нижнего Поволжья, в регионе был известен по единственной находке: Лески, 2.09.2011, (Большаков и др., 2013).

*Cirrhia icterita* (Hufnagel, 1766) (ранее в *Xanthia*) - 0,4 км сев. ур. Писарево, ур. Чернолес, 11.08.2016, 1 экз., 30.08.2016, 3 экз., разнотравная опушка дубравы. Середина августа – сентябрь. В регионе локален, нечаст. Эвритопный лесо-луговой мезофил. В лесах и посадках различных типов по редколесьям и опушкам.

*Conistra rubiginea* ([Denis et Schiffermüller], 1775) - 1,9 км ЮВВ ур. Писарево, ур. Мармыжка, 5.05.2016, 2 экз., ксерофильно-луговая опушка березняка. Более или менее локален, редок. Лесной мезофил. Преимущественно в старовозрастных хвойно-широколиственных и широколиственных лесах.

*Conistra vaccinii* (Linnaeus, 1761) - 1,9 км ЮВВ ур. Писарево, ур. Мармыжка, 5.05.2016, 3 экз., ксерофильно-луговая опушка березняка. Сентябрь – середина мая след. года (имаго зимует). В регионе более или менее локален, нечаст. Лесной мезофил. Преимущественно в смешанных и широколиственных лесах по редколесьям и опушкам.

*Lithophane ornitopus* (Hufnagel, 1766) - 0,5 км сев. с. Никольское, балка Царёва, 18.04.2012, 3 экз., опушка дубравы. Конец августа – май след. года (имаго зимует). В регионе нечаст. Эвритопный лесной мезоксерофил. Преимущественно в широколиственных лесах и посадках.

*Eupsilia transversa* (Hufnagel, 1766) - 0,5 км сев. с. Никольское, балка Царёва, 18.04.2012, 2 экз., опушка дубравы. Середина сентября – начало мая след. года (имаго зимует). В регионе нередок. Эвритопный лесной мезофил.

*Panolis flammea* ([Denis & Schiffermüller], 1775) (Мазуров, 2017) - 0,5 км сев. с. Никольское, балка Царёва, 18.04.2012, 1 экз., опушка дубравы. Середина апреля – начало мая. В регионе локальный и редкий вид сосняков. Более обычен в лесистых районах востока области.

*Orthosia cruda* (Linnaeus, 1758) - 0,5 км сев. с. Никольское, балка Царёва, 18.04.2012, 2 экз., опушка дубравы; 1,9 км ЮВВ ур. Писарево, ур. Мармыжка, 5.05.2016, 3 экз., ксерофильно-луговая опушка березняка. Март (чаще с середины апреля) – май. В регионе более или менее локален, местами нередок. Умеренно эвритопный лесной мезофил.

*Orthosia incerta* (Hufnagel, 1766) - 0,5 км сев. с. Никольское, балка Царёва, 18.04.2012, 4 экз., опушка дубравы. Середина апреля – начало мая. В регионе более или менее локален, в некоторые годы местами редок – обычен. Эвритопный лесной мезофил.

*Orthosia gothica* (Linnaeus, 1758) (Мазуров, 2017) - 1,9 км ЮВВ ур. Писарево, ур. Мармыжка, 5.05.2016, 1 экз., ксерофильно-луговая опушка березняка. Конец апреля – май. В регионе более или менее локален, редок. Эвритопный лесной мезофил. Преимущественно в широколиственных лесах и посадках.

*Egira conspicularis* (Linnaeus, 1758) (Мазуров, 2017) - 1,5 км вост. ур. Писарево, 17.05.2014, 1 экз., ксерофильно-луговая опушка искусственных сосновых насаждений. Середина апреля – май. В регионе редок. По-видимому, луговой мезоксерофил.

*Tholera cespitis* ([Denis et Schiffermüller], 1775) (Мазуров, 2017) - 0,4 км сев. ур. Писарево, ур. Чернолес, 14.07.2016, 1 экз., 11.08.2016, 1 экз., разнотравная опушка дубравы. Середина июля – начало сентября. В регионе редок. Умеренно эвритопный лесо-луговой мезофил. В лесах различных типов и отчасти, лесопарках по редколесьям и опушкам.

*Tholera decimalis* (Poda, 1761) - 0,4 км сев. ур. Писарево, ур. Чернолес, 11.08.2016, свыше 10 экз., 30.08.2016, 5 экз., разнотравная опушка дубравы. Середина августа – начало сентября. В регионе нередок, иногда массов. Эвритопный луговой вид.

*Anarta trifolii* (Hufnagel, 1766) (ранее в *Discestra*) - 0,4 км сев. ур. Писарево, ур. Чернолес, 14.07.2016, 2 экз., 11.08.2016, 3 экз., 30.08.2016, 1 экз., разнотравная опушка дубравы. Середина мая – начало октября, 3 генерации. В регионе нередок, иногда местами массов. Эвритопный луговой мезоксерофил.

*Polia bombycina* (Hufnagel, 1766) - 0,4 км сев. ур. Писарево, ур. Чернолес, 14.07.2016, 2 экз., разнотравная опушка дубравы. Середина июня – середина июля. В регионе нечаст. Умеренно эвритопный лесо-луговой мезофил. Преимущественно в лесных и облесенных ландшафтах по опушкам и прилегающим лугам.

*Polia nebulosa* (Hufnagel, 1766) - 0,4 км сев. ур. Писарево, ур. Чернолес, 14.07.2016, 3 экз., разнотравная опушка дубравы. Июнь – середина июля. В регионе более или менее локален, нечаст. Эвритопный лесной вид.

*Lacanobia w-latinum* (Hufnagel, 1766) = *Mamestra genistae* (Borkhausen, 1792) - 0,4 км сев. ур. Писарево, ур. Чернолес, 14.07.2016, 2 экз., разнотравная опушка дуб-

равы. Середина мая – июнь. В регионе более или менее локален, нечаст. Луговой мезоксерофил. По прогреваемым луговым и остепнённым участкам.

*Lacanobia contigua* ([Denis et Schiffermüller], 1775) (Мазуров, 2017) - 0,4 км сев. ур. Писарево, ур. Чернолес, 14.07.2016, 2 экз., 30.08.2016, 1 экз., разнотравная опушка дубравы. Конец мая – середина июля. В регионе более или менее локален, редок. Лесо-луговой мезоксерофил. По опушкам смешанных и остепнённых широколиственных лесов.

*Lacanobia suasa* ([Denis et Schiffermüller], 1775) - 1,5 км вост. ур. Писарево, 17.05.2014, 2 экз., ксерофильно-луговая опушка искусственных сосновых насаждений; 0,4 км сев. ур. Писарево, ур. Чернолес, 30.08.2016, 1 экз., разнотравная опушка дубравы. Май – середина сентября, 2 генерации. Обычен. Эвритопный лугово-полевой вид.

*Lacanobia oleraceae* (Linnaeus, 1758) - 0,4 км сев. ур. Писарево, ур. Чернолес, 14.07.2016, 2 экз., разнотравная опушка дубравы. Середина мая – начало августа, начало сентября, 2 генерации. В регионе нередок. Эвритопный луговой вид.

*Melanarcha persicaria* (Linnaeus, 1761) - 0,4 км сев. ур. Писарево, ур. Чернолес, 14.07.2016, 2 экз., разнотравная опушка дубравы. Середина июня – середина июля. В регионе нечаст. Эвритопный лесо-луговой мезофил.

*Ceramica pisi* (Linnaeus, 1758) (ранее в *Mamestra*) - 0,4 км сев. ур. Писарево, ур. Чернолес, 14.07.2016, 1 экз., разнотравная опушка дубравы. Середина июня – начал июля. В регионе очень редок. Эвритопный луговой вид.

*Mamestra brassicae* (Linnaeus, 1758) - 0,4 км сев. ур. Писарево, ур. Чернолес, 11.08.2016, 3 экз., 30.08.2016, 2 экз., разнотравная опушка дубравы. Конец мая – июнь, середина июля – середина августа, начало октября, не менее 2 генераций. В регионе нередок. Эвритопный и синантропофильный лугово-полевой вид.

*Sideridis reticulata* (Goeze, 1781) - 0,4 км сев. ур. Писарево, ур. Чернолес, 14.07.2016, 2 экз., разнотравная опушка дубравы. Июнь – начало июля. В регионе нечаст. Лесо-луговой мезоксерофил. Преимущественно в лесистых ландшафтах.

*Sideridis rivularis* (Fabricius 1775) (ранее в *Hadena*) (Мазуров, 2017) - 0,4 км сев. ур. Писарево, ур. Чернолес, 14.07.2016, 1 экз., 11.08.2016, 1 экз., разнотравная опушка дубравы. Середина мая – середина августа, 2 генерации. В регионе редок. Лесо-луговой мезоксерофил. Преимущественно в лесных ландшафтах.

*Luteohadena luteago* ([Denis et Schiffermüller], 1775) (ранее в *Conisania*) - 1,5 км вост. ур. Писарево, 17.05.2014, 1 экз., ксерофильно-луговая опушка искусственных сосновых насаждений. Конец мая – июль. В регионе нечаст. Луговой мезоксерофил. Преимущественно по прогреваемым луговым и остепнённым участкам.

*Hecatera dysodea* (Denis et Schiffermüller, 1775) - 0,4 км сев. ур. Писарево, ур. Чернолес, 14.07.2016, 1 экз., разнотравная опушка дубравы. Середина мая – июль, август, 2 генерации. В регионе нечаст. Лесо-луговой мезоксерофил. В прогреваемых лесных ландшафтах и лесопосадках.

*Hadena capsincola* (Denis et Schiffermüller, 1775) (*bicruris* auct.) (Мазуров, 2017) - 0,4 км сев. ур. Писарево, ур. Чернолес, 11.08.2016, 3 экз., разнотравная опушка дубравы. Конец мая – начало июля. В регионе очень редок. Лугово-степной мезоксерофил. Преимущественно по остепнённым участкам.

*Hadena perplexa* (Denis et Schiffermüller, 1775) = *lepida* (Esper, [1790]) (Мазуров, 2017) - 0,4 км сев. ур. Писарево, ур. Чернолес, 14.07.2016, 1 экз., разнотравная



опушка дубравы. Конец мая – июнь. В регионе локален и редок. Лесо-луговой мезоксерофил. Характерен для смешанных и широколиственных лесов с элементами остепнения.

*Mythimna albipuncta* ([Denis et Schiffermüller], 1775) (ранее в *Aletia*) - 0,4 км сев. ур. Писарево, ур. Чернолес, 14.07.2016, 2 экз., 30.08.2016, 1 экз., разнотравная опушка дубравы. Середина мая – начало июня, начало июля, середина августа – середина октября, 2 генерации. В регионе нечаст. Луговой мезоксерофил. По прогреваемым и остепненным лугам.

*Mythimna conigera* ([Denis et Schiffermüller], 1775) (ранее в *Aletia*) - 0,4 км сев. ур. Писарево, ур. Чернолес, 14.07.2016, 1 экз., разнотравная опушка дубравы. Конец июня – начало августа. В регионе нередок. Умеренно эвритопный луговой мезоксерофил.

*Mythimna ferrago* (Fabricius 1778) (ранее в *Aletia*) - 0,4 км сев. ур. Писарево, ур. Чернолес, 14.07.2016, 2 экз., разнотравная опушка дубравы. Конец июня – июль, иногда середина сентября, 2 генерации. В регионе нередок, в некоторые годы обычен. Эвритопный луговой мезоксерофил.

*Mythimna l-album* (Linnaeus, 1767) (ранее в *Aletia*) (Мазуров, 2017) - 0,4 км сев. ур. Писарево, ур. Чернолес, 30.08.2016, 1 экз., разнотравная опушка дубравы. Конец августа – сентябрь. В регионе редок. По-видимому, луговой ксеромезофил.

*Mythimna pallens* (Linnaeus, 1758) (ранее в *Aletia*) - 0,4 км сев. ур. Писарево, ур. Чернолес, 11.08.2016, 2 экз., 30.08.2016, 1 экз., разнотравная опушка дубравы. Конец мая – сентябрь, 2 (возможно 3) генерации. В регионе нередок. Эвритопный луговой вид.

*Leucania compta* (Linnaeus, 1760) (иногда в *Mythimna*) - 0,4 км сев. ур. Писарево, ур. Чернолес, 14.07.2016, 2 экз., разнотравная опушка дубравы. Конец мая – середина июля. В регионе нечаст. Эвритопный луговой мезофил. По высокотравным лесным опушкам и лугам.

*Euxoa nigricans* (Linnaeus, 1761) (Большаков и др., 2017) - 0,4 км сев. ур. Писарево, ур. Чернолес, 14.07.2016, 1 экз., разнотравная опушка дубравы. Данная находка вторая в области. В лесостепи в некоторые годы нередкий, или даже локально обычный умеренно эвритопный луговой мезоксерофил.

*Agrotis ipsilon* (Hufnagel, 1766) - 0,4 км сев. ур. Писарево, ур. Чернолес, 11.08.2016, 3 экз., 30.08.2016, 2 экз., разнотравная опушка дубравы. Июнь, август – начало сентября. В 2 генерациях. В регионе широко распространен, мигрант, в разные периоды редок – нечаст. Эвритопный лугово-полевой вид.

*Agrotis segetum* ([Denis et Schiffermüller], 1775) - 0,4 км сев. ур. Писарево, ур. Чернолес, 14.07.2016, 2 экз., 11.08.2016, 1 экз., 30.08.2016, 1 экз., разнотравная опушка дубравы. В лесостепи распространен повсеместно. Конец мая – середина октября, 2 генерации. В разные годы редок – массов. Эвритопный лугово-полевой мезоксерофил.

*Agrotis exclamationis* (Linnaeus, 1758) - 1 км СЗ ур. Писарево, с мая по август. Эвритопный лугово-полевой вид.

*Axylia putris* (Linnaeus, 1761) - 0,4 км сев. ур. Писарево, ур. Чернолес, 14.07.2016, 3 экз., 11.08.2016, 2 экз., 30.08.2016, 2 экз., разнотравная опушка дубравы. Конец мая – начало августа, 2 генерации. В регионе в некоторые годы местами нередок. Эвритопный луговой мезофил.

*Diarsia brunnea* ([Denis et Schiffermüller], 1775) (Большаков и др., 2017) - 0,4 км сев. ур. Писарево, ур. Чернолес, 14.07.2016, 2 экз., разнотравная опушка дубравы. В лесостепи очень локален, редок. Лесо-луговой мезофил. В основном, в старовозрастных лесах.

*Diarsia dahlii* (Hübner, 1813) (Мазуров, 2017) - 0,4 км сев. ур. Писарево, ур. Чернолес, 11.08.2016, 1 экз., разнотравная опушка дубравы. В регионе был известен по единственной находке: Лески, 22.07.2010 (Большаков и др., 2013). В малолесистых районах лесостепи очень локальный и редкий лесо-луговой мезофил.

*Cerastis rubricosa* ([Denis et Schiffermüller], 1775) (Мазуров, 2017) - 0,5 км сев. с. Никольское, балка Царёва, 18.04.2012, 2 экз., опушка дубравы; 1,5 км вост. ур. Писарево, 17.05.2014, 1 экз., ксерофильно-луговая опушка искусственных сосновых насаждений; 1,9 км ЮВВ ур. Писарево, ур. Мармыжка, 5.05.2016, 1 экз., ксерофильно-луговая опушка березняка. Начало – середина мая. В регионе более или менее локален, редок. Лесо-луговой мезофил. В старовозрастных лесах и посадках различных типов.

*Chersotis rectangula* ([Denis et Schiffermüller], 1775) - 0,4 км сев. ур. Писарево, ур. Чернолес, 30.08.2016, 1 экз., разнотравная опушка дубравы. В регионе был известен по единственной находке: Плющань, 9.07.2016. В регионе очень редкий луговой термофильный вид.

*Noctua fimbriata* (Schreber, 1759) (Мазуров, 2017) - 0,4 км сев. ур. Писарево, ур. Чернолес, 14.07.2016, 5 экз., 30.08.2016, 3 экз., разнотравная опушка дубравы. Июль – август, до начала сентября. В регионе редок. Лесо-луговой мезоксерофил. В основном, в старовозрастных лесах по редколесьям, опушкам, прилегающим лугам.

*Noctua interposita* (Hübner, 1790) (Мазуров, 2017) - 0,4 км сев. ур. Писарево, ур. Чернолес, 14.07.2016, 4 экз., 11.08.2016, 2 экз., 30.08.2016, 2 экз., разнотравная опушка дубравы. Конец июня – сентябрь, 1-2 генерации. В регионе редок. Лесо-луговой мезоксерофил. Преимущественно в лесных ландшафтах.

*Cryptocala chardinyi* (Boisduval, 1829) (Мазуров, 2017) - 0,4 км сев. ур. Писарево, ур. Чернолес, 14.07.2016, 1 экз., разнотравная опушка дубравы. В регионе был известен по единственной находке: Денисовка, 17.07.2015 (Большаков и др., 2016). Очень локальный и редкий лесо-луговой мезофил. По разнотравным лесным полянам и опушкам.

*Opigena polygona* ([Denis et Schiffermüller], 1775) (Мазуров, 2017) – 0,4 км сев. ур. Писарево, ур. Чернолес, 14.07.2016, 1 экз., разнотравная опушка дубравы. В регионе был известен по единственной находке: Лески, 15.09.2010 (Большаков и др., 2013). Редкий луговой ксерофильный вид.

*Anaplectoides prasina* ([Denis et Schiffermüller], 1775) (Мазуров, 2017) - 0,4 км сев. ур. Писарево, ур. Чернолес, 14.07.2016, 3 экз., разнотравная опушка дубравы. Июнь – июль. В регионе редок. Умеренно эвритопный лесо-луговой мезофил. В лесах и посадках различных типов.

*Xestia baja* ([Denis et Schiffermüller], 1775) (Мазуров, 2017) - 0,4 км сев. ур. Писарево, ур. Чернолес, 14.07.2016, 2 экз., 11.08.2016, 1 экз., разнотравная опушка дубравы. Конец июля – август. В регионе более или менее локален, редок. Лесо-луговой мезофил. В основном, в старовозрастных лесах.

*Xestia c-nigrum* (Linnaeus, 1758) - 0,4 км сев. ур. Писарево, ур. Чернолес, 14.07.2016, 5 экз., 11.08.2016, 3 экз., 30.08.2016, 3 экз., разнотравная опушка дубра-

вы. Конец мая – сентябрь, 2-3 генерации. В разные годы местами нечаст – массов. Эвритопный лугово-полевой вид.

*Xestia triangulum* (Hufnagel, 1766) (Мазуров, 2017) - 0,4 км сев. ур. Писарево, ур. Чернолес, 14.07.2016, 2 экз., разнотравная опушка дубравы. Июнь – середина июля. В регионе более или менее локален и редок. Лесо-луговой мезофил. По опушкам старовозрастных лесов.

*Xestia xanthographa* (Denis et Schiffermüller, 1775) (Мазуров, 2017) - 0,4 км сев. ур. Писарево, ур. Чернолес, 11.08.2016, 1 экз., разнотравная опушка дубравы. Вероятно, очень редкий лесо-луговой мезофил.

## ЗАКЛЮЧЕНИЕ

В результате исследований к настоящему времени на территории природного парка «Олений» установлено обитание 298 видов чешуекрылых. Учитывая то, что исследования фактически охватили лишь половину сезона активного лёта чешуекрылых, видовое разнообразие данной группы на территории парка можно оценивать как весьма высокое. Однако остались довольно слабо изученными ранневесенний, раннелетний и позднеосенний фенотипы, а так же группа семейств низших чешуекрылых, условно объединяемая термином «микрочешуекрылые». Проведение дополнительных работ позволит, несомненно, существенно расширить список видов местной фауны чешуекрылых и выделить природный парк «Олений» как одну из наиболее изученных в этом отношении территорий Центрального Черноземья.

Необходимо обратить внимание на обитание на территории парка особо охраняемых видов, включенных в региональную Красную книгу: *Phengaris alcon*, *Polyommatus bellargus*, *P. daphnis* (*Lycaenidae*), *Melanargia galathea* (*Satyridae*), *Sphinx ligustri* (*Sphingidae*), *Catocala sponsa*, *C. fraxini* (*Erebidae*), *Periphanes delphinii* (*Noctuidae*) (рис 3). Для некоторых из них установлено наличие в парке устойчивых популяций и получены данные о некоторых особенностях биологии (Кострикин 2016).

На территории парка также установлено обитание значительного количества редких, локальных и потенциально уязвимых видов чешуекрылых. Так как эти виды в данное время не попадают под действие Красной книги, расположение их стадий на охраняемой территории с особым режимом ведения хозяйства создаёт предпосылки для их дальнейшего сохранения в регионе. Возможно, при дальнейших исследованиях и накоплении сведений о состоянии популяций и экологических связях видов из этой категории, можно будет рассматривать вопрос о присвоении им официального охраняемого статуса.

На территории парка были также обнаружены виды чешуекрылых, ранее неизвестные для Липецкой области: *Snaemidophorus rhododactyla*, *Dysstroma citrata*, *Aconicta cinerea*, *Cucullia lychnitis*, *Phlogophora meticulosa*, *Helotropha leucostigma*, *Pabulatrix pabulatricula*) (рис 4).

Также выявлены виды в экстразональных местах обитания, значительно удалённых от основных ареалов: *Snaemidophorus rhododactyla*, *Episema glaucina*.

Ряд видов, обнаруженных в парке, ранее были известны в регионе по единичным находкам из других точек области: *Odontognophos dumetata*, *Aplocera praeformata*, *Calloplistria juvenina*, *Spodoptera exigua*, *Episema glaucina*, *Diarsia brunnea*, *D. dahlii*, *Chersotis rectangula*, *Cryptocala chardinyi*, *Opigena polygona*, *Xestia xantho-*

*grapha*. К ним отнесен также *Cucullia pustulata*, предыдущие находки которого были сделаны в последней трети прошлого столетия.



Рис. 3. Особо охраняемые виды чешуекрылых, обитающие в природном парке «Олений»

1. *Phengaris alcon* (1a-самец, 1б-самка), 2. *Polyommatus bellargus* (2a-самец, 2б-самка), 3. *Polyommatus daphnis* (3a-самец, 3б-самка), 4. *Melanargia galathea*, 5. *Sphinx ligustri*, 6. *Catocala sponsa*, 7. *Catocala fraxini*, 8. *Periphanes delphinii*

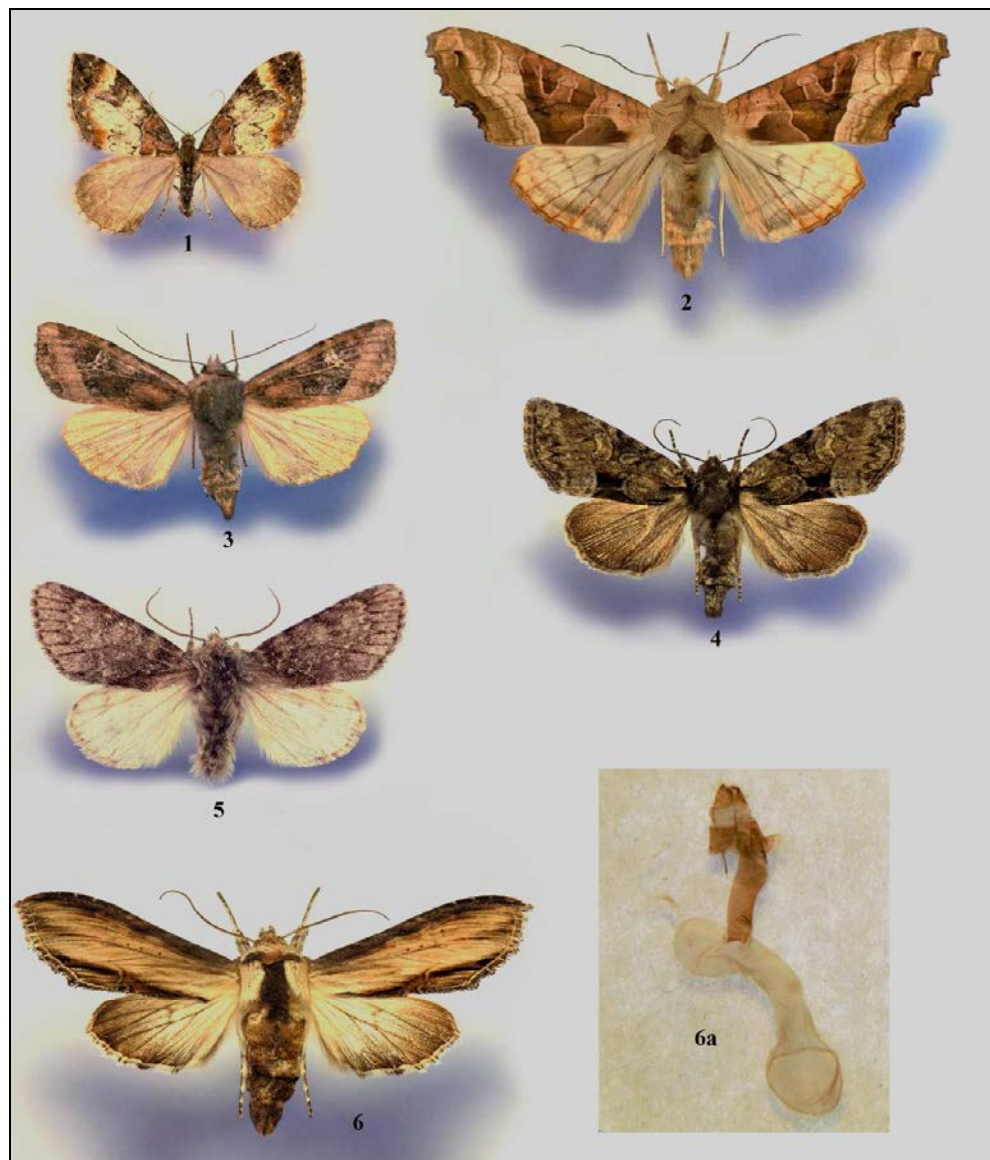


Рис. 4. Обнаруженные в природном парке «Олений» виды чешуекрылых, новые для Липецкой области

1. *Dysstroma citrata*, 2. *Phlogophora meticulosa*, 3. *Helotropha leucostigma*, 4. *Pabulatrix pabulatricula*, 5. *Acronicta cinerea*, 6. *Cucullia lychnitis* (экз.: 14.07.2016 г., Липецкая обл., Краснинский р-н, 3,2 км В с. Никольское, природный парк «Олений»; 6а – Gen. prep.).

Автор выражает глубокую благодарность дирекции природного парка «Олений» за предоставленную возможность и поддержку в проведении исследований на территории парка, председателю Тульского отделения Русского энтомологического общества при РАН Л.В. Большакову за определение и проверку наиболее сложных

видов, учителю МОУ СОШ с. Лески С.Г. Мазурову за участие и помощь в полевых исследованиях, а также предоставление ценных сведений и консультации о природных особенностях Краснинского района Липецкой области.

## ЛИТЕРАТУРА

Антонова Е.М., Свиридов А.В., Кузнецова В.Т. Чешуекрылые заповедника «Галичья Гора» // Флора и фауна заповедников. Вып. 96. – М., 2001. – 44 с.

Большаков Л.В., Мазуров С.Г. К фауне чешуекрылых (Lepidoptera) Липецкой области // Вестник Мордов. ун-та. 2010. №1. Сер. «Биологические науки». – С. 4–15.

Большаков Л.В., Мазуров С.Г. К фауне чешуекрылых (Lepidoptera) Липецкой области. Дополнение 1 // Труды Мордовского государственного природного заповедника имени П.Г. Смидовича. 2012. Вып. X. – С. 234–243.

Большаков Л.В., Свиридов А.В., Мазуров С.Г., Кострикин И.Ю., Цуриков М.Н. К фауне чешуекрылых (Lepidoptera) Липецкой области. Дополнение 2 // Эверсманния. 2013. Вып. 36. – Тула. – С. 11–35.

Большаков Л.В., Цуриков М.Н., Пискунов В.И., Мазуров С.Г., Кострикин И.Ю. К фауне чешуекрылых (Lepidoptera) Липецкой области. Дополнение 3 // Эверсманния. 2015. Вып. 42. – Тула. – С. 22–32.

Большаков Л.В., Кострикин И.Ю., Мазуров С.Г., Пискунов В.И., Аникин В.В. К фауне чешуекрылых (Lepidoptera) Липецкой области. Дополнение 4 // Эверсманния. 2016. Вып. 47-48. – Тула. – С. 24–30.

Большаков Л.В., Цуриков М.Н., Кострикин И.Ю., Мазуров С.Г., Пискунов В.И., Аникин В.В., Матов А.Ю. Чешуекрылые (Insecta: Lepidoptera) заповедника «Галичья Гора». – Воронеж : Изд-во «Научная книга», 2017. - 330 с.

Каталог чешуекрылых (Lepidoptera) России // Под ред. С.Ю. Синёва. – СПб. - М.: Товарищество научных изданий КМК, 2008. – 424 с.

Красная книга Липецкой области. Т. 2. Животные. – Липецк, 2014. – 484 с.

Кострикин И.Ю. Редкие виды чешуекрылых природного парка «Олений» и его ближайших окрестностей // Проблемы сохранения биологического разнообразия Центрально-Черноземного региона: сборник научных работ. – Липецк, 2016. – С. 8-10.

Мазуров С.Г. Фауна чешуекрылых (Lepidoptera) Краснинского района Липецкой области // Природа Липецкой области и ее охрана. Вып. 14. – Липецк, 2014. - С. 28-88.

Мазуров С.Г. Насекомые Краснинского района Липецкой области. Т. 1. Чешуекрылые (Lepidoptera). – Елец : ООО «Типография», 2017. - 167 с.

Определитель насекомых европейской части СССР. Том IV. Чешуекрылые. Третья часть. / Под ред. Г.С. Медведева. – Л.: Наука, 1986. - 504 с.

Fibiger M., Ronkay L., Steiner A., Zilli A. Pantheinae, Dilobinae, Acronictinae, Eustrotiinae, Nolinae, Bagisarinae, Acontiinae, Metoponiinae, Heliiothinae and Bryophilinae. Vol. 11 // Noctuidae Europaeae. Sorø, Entomological Press, 2009. - 504 p.

Nowacki J. The Noctuids (Lepidoptera, Noctuidae) of Central Europe. - Coronet Books, Bratislava, 1998.